



KAPITAŁ LUDZKI
NARODOWA STRATEGIA SPÓJNOŚCI

Projekt współfinansowany ze środków Unii Europejskiej w ramach Europejskiego Funduszu Społecznego

UNIA EUROPEJSKA
EUROPEJSKI
FUNDUSZ SPOŁECZNY



Raport końcowy z monitoringu i ewaluacji projektu:

Praktyki nauczycielskie w przedsiębiorstwach powiatu żarskiego receptą na podniesienie jakości kształcenia zawodowego

01 stycznia 2011r. - 31 grudnia 2011r.

Projekt finansowany ze środków Unii Europejskiej
w ramach Europejskiego Funduszu Społecznego

Ośrodek Doskonalenia Nauczycieli
w Zielonej Górze

Starostwo Powiatowe
w Żarach

Zespół Szkół Samochodowych – Żary
Zespół Szkół Ogólnokształcących i Technicznych – Żary
Zespół Szkół Technicznych – Żary
Zespół Szkół Technicznych - Lubsko

Zielona Góra – Żary - Lubsko

Grudzień 2011r.





O PROJEKCIE

Konkurs na „Opracowanie i pilotażowe wdrożenie programów doskonalenia zawodowego w przedsiębiorstwach dla nauczycieli kształcenia zawodowego”, został ogłoszony przez Ministerstwo Edukacji Narodowej w marcu 2010r. w ramach Działania 3.4, Poddziałania 3.4.3, Priorytetu III Programu Operacyjnego Kapitał Ludzki.

Zadaniem wyłonionych w konkursie podmiotów, działających we współpracy z przedsiębiorcami i szkołami zawodowymi, jest opracowanie programu praktyk w przedsiębiorstwach, zapewnienie warunków ich przeprowadzenia, dokonania rekrutacji uczestników i zrealizowanie praktycznego doskonalenia zawodowego. Założonym przez MEN celem jest wypracowanie rozwiązań będących nową jakością w doskonaleniu nauczycieli prowadzących kształcenie zawodowe. Projekty mają charakter pilotażowy, zatem niezbędne jest, **sformułowanie wniosków i rekomendacji dotyczących dalszego wdrażania i upowszechniania wypracowanych rozwiązań, co przyczyni się do podniesienia jakości kształcenia zawodowego.**

Jakość kształcenia zawodowego jest wyznaczana między innymi przez stałe dostosowywanie programów i treści kształcenia do dynamicznie zmieniającym się wymagań nowoczesnej gospodarki. Żeby sprostać tym wyzwaniom nauczyciele przedmiotów zawodowych oraz instruktorzy praktycznej nauki zawodu muszą mieć możliwość aktualizowania swojej wiedzy przez bezpośrednie doświadczenie pracy w przedsiębiorstwach, kontakt z nowoczesną technologią, oprzyrządowaniem technicznym i rozwiązaniami organizacyjnymi.

Pomysł złożenia aplikacji zrodził się w kwietniu 2010r. w głowach grupy osób: Grażyny Uhman – ODN w Zielonej Górze, Roberta Nowaczyńskiego – ZSS Żary, Leszka Jurczaka – ZST Lubsko i Marka Kamińskiego ODN Zielona Góra pracujących nad modernizacją kształcenia zawodowego w powiecie żarskim. Partnerstwo Ośrodka Doskonalenia Nauczycieli w Zielonej Górze i Starostwa Powiatowego w Żarach było więc konsekwencją wcześniejszych działań.

Główny cel projektu *Praktyki nauczycielskie w przedsiębiorstwach powiatu żarskiego receptą na podniesienie jakości kształcenia zawodowego*:

- Wzrost jakości kształcenia zawodowego w szkołach Powiatu Żarskiego (ZSS i ZST, ZSR, ZSOiT) poprzez opracowanie i pilotażowe wdrożenie w roku 2011 programów doskonalenia nauczycieli w przedsiębiorstwach.

Cele szczegółowe:

- Zwiększenie dostępu nauczycieli do nowoczesnych rozwiązań w zakresie szkolnictwa zawodowego poprzez opracowanie i wdrożenie 6 branżowych programów kształcenia nauczycieli u przedsiębiorców,
- Wzrost umiejętności przynajmniej 42 nauczycieli w zakresie obsługi nowoczesnego sprzętu i oprogramowania niezbędnego w kształceniu zawodowym w specjalnościach: mechanicznej, samochodowej, elektrycznej, mechatronicznej, gastronomicznej hotelarskiej z możliwością wykorzystania zdobytej wiedzy w trakcie praktyk,
- Wzrost umiejętności przynajmniej 42 nauczycieli w zakresie stosowania nowoczesnych rozwiązań metodycznych i organizacyjnych kształcenia zawodowego z wykorzystaniem zdobytej wiedzy praktycznej i informatycznej w szkole.

W projekcie wzięło udział czterdziestu dwóch nauczycieli zawodu i objął on szkoły, dla których organem prowadzącym jest Powiat Żarski: Zespół Szkół Samochodowych w Żarach, Zespół Szkół Rolniczych w Żarach (od 01.09.2011 – Zespół Szkół Technicznych), Zespół Szkół Ogólnokształcących i Technicznych w Żarach oraz Zespół Szkół Technicznych w Lubsku. W ramach projektu szkoły współpracowały z 23 przedsiębiorcami z terenu powiatu. Liderem projektu był Ośrodek Doskonalenia Nauczycieli w Zielonej Górze, Partnerem





Projekt współfinansowany ze środków Unii Europejskiej w ramach Europejskiego Funduszu Społecznego Starostwo Powiatowe w Żarach. Kwota dofinansowania wynosiła **951 290,64 PLN**, a czas realizacji projektu 12 miesięcy.

STOPIEŃ REALIZACJI ZADAŃ PROJEKTOWYCH ZAWARTYCH W PLANIE MONITORINGU I PROMOCJI

Przeprowadzone badania monitoringowe i czynności ewaluacyjne należy traktować jako mechanizm informacji zwrotnej wspomagający zarządzanie projektem.

Monitoring miał na celu zapewnienie zgodności realizacji projektu z założeniami i celami wcześniej zatwierdzonymi w dokumentach projektowych. Monitorowanie spełniało funkcję wewnętrznej kontroli realizacji zadań. Kontrola ta objęła ocenę skuteczności poszczególnych działań oraz sprawdzenie czy wytyczone cele zostały zrealizowane.

Zadanie 1. Zarządzanie projektem i promocja:

Etap 1. Przygotowanie Biura Projektu

- a) **Stworzono biuro projektu**, którego głównym celem było prowadzenie dokumentacji projektu, jej archiwizowanie i przechowywanie zgodnie z wymogami dokumentacji POKL oraz wytycznymi GIODO.
- b) **Zatrudniono kadrę zarządzającą projektem**, w składzie:
 - mgr inż. Grażyna Uhman - menedżerka projektu – odpowiedzialna za organizację projektu oraz gospodarkę finansową; nadzór merytoryczny nad przygotowaniem i opracowaniem form doskonalenia zawodowego nauczycieli; przygotowanie programów metodycznych;
 - mgr Sławomir Głowacki (do 28.02.2011)/mgr inż. Wioletta Wodnicka(od 01marca 2011). - zastępca menedżerki projektu – odpowiedzialna za pomoc w realizacji i dokumentowaniu projektu; nadzór nad monitoringiem produktów i rezultatów
 - mgr Piotr Barczak - ekspert do spraw finansowych – odpowiedzialny za zarządzanie finansami;
 - Dorota Szulc - ekspert do spraw finansowych – odpowiedzialna za kontrolę rachunków pod względem technicznym, merytorycznym i prawnym (od maja 2011)
 - mgr Robert Nowaczyński - ekspert do spraw monitoringu i promocji - odpowiedzialny za przeprowadzenie badań realizacji projektu i osiągniętych celów, ich analizę i promocję.

O wyborze na powyższe stanowiska decydowały kwalifikacje kandydatów/ek, gwarantujące jednocześnie zrównoważony pod kątem płci udział w procesie zarządzania.

- c) **Przeszkolono zespół projektowy** w zakresie zasad równych szans kobiet i mężczyzn.
- d) **Zakupiono sprzęt do zarządzania i realizacji projektu** (cross financing)

➤ szafa, laptop, urządzenie wielofunkcyjne do biura projektu

Wynikało to z potrzeby dokumentowania projektu oraz przygotowywania sporej ilości materiałów do szkoleń i innych działań projektowych. Realizacja projektu wymagała dość szczegółowego dokumentowania szeregu działań nie tylko ze względu na wymagania projektu, ale także ze względu na możliwość wykorzystania doświadczeń i dokumentacji po jego ustaniu. Późny zakup sprzętu wynikał z faktu, że środki na zakup sprzętu mogły być uruchomione z opóźnieniem oraz z faktu, że można było do września korzystać ze sprzętu ODN, jednak później wzmożona działalność ODN uniemożliwiła dalsze wykorzystywanie jego sprzętu, dodatkowych szaf.

- e) **Podpisano umowę partnerską pomiędzy Ośrodkiem Doskonalenia Nauczycieli w Zielonej Górze i Starostwem Powiatowym w Żarach** (04 stycznia 2011r.)

Umowa określiła zasady funkcjonowania Partnerstwa, zasady współpracy Lidera i Partnera oraz współpracy między Partnerami przy realizacji projektu. (umowa w załączeniu)





Etap 2. Przygotowanie i realizacja działań promocyjnych

a) Prowadzenie strony internetowej projektu

Zatrudniono osobę odpowiedzialną za stworzenie projektu i administrowanie strony internetowej. Utworzono linki do strony internetowej projektu na stronach Partnera i szkół biorących udział w projekcie. Okresowo aktualizowano stronę wzbogacając ją o publikacje, zdjęcia, notatki prasowe oraz inną dokumentację projektową.

b) Opracowany został plan promocji.

Opracowano plan promocji. Zgodnie z nim wykonano materiały promocyjne m.in.: ulotki i plakaty promocyjne oraz tabliczki informacyjne.

W kwestii przygotowania i wydruku materiałów promocyjnych oraz opracowania strony internetowej projektu zastosowano zasadę konkurencyjności.

Etap 3. Konferencje promujące i upowszechniające projekt

a) Organizacja konferencji promującej projekt

Zorganizowano konferencję promującą projekt (28 lutego 2011, Hotel Janków w Żarach). Wybór organizatora konferencji oraz prelegentów poprzedziło przeprowadzenie procedury pozwalającej zachować zasadę konkurencyjności (zapytania ofertowe).

Przeprowadzono konsultacje (Lider-Partner) w sprawie listy gości, porządku, kolejność wystąpień, treści zaproszeń itp.

W konferencji uczestniczyło 80 osób (nauczyciele, dyrektorzy szkół, personel projektu, przedstawiciele organów prowadzących - Urząd Marszałkowski w Zielonej Górze, Starostwo Powiatowe w Żarach, media lokalne i regionalne, przedsiębiorcy), co potwierdzają listy obecności.

Dla uczestników konferencji zorganizowano poczęstunek (kawa, herbata, napoje – w przerwie konferencji oraz lunch na koniec).

W czasie konferencji przeprowadzono ankiety diagnozujące / ewaluacyjne (ankieta i analiza w załączeniu)

b) Organizacja konferencji upowszechniającej projekt

Zorganizowano konferencję upowszechniającą projekt (19 grudnia 2011, Hotel Janków w Żarach). Wybór organizatora konferencji oraz prelegentów poprzedziło przeprowadzenie procedury pozwalającej zachować zasadę konkurencyjności (zapytania ofertowe).

Przeprowadzono konsultacje (Lider-Partner) w sprawie listy gości, porządku, kolejność wystąpień, treści zaproszeń itp.

W konferencji uczestniczyło 84 osoby (nauczyciele, dyrektorzy szkół, personel projektu, przedstawiciele organów prowadzących - Urząd Marszałkowski w Zielonej Górze, Starostwo Powiatowe w Żarach, media lokalne i regionalne, przedsiębiorcy), co potwierdzają listy obecności.

Dla uczestników konferencji zorganizowano poczęstunek (kawa, herbata, napoje – w przerwie konferencji oraz lunch na koniec).

W czasie konferencji przeprowadzono ankiety diagnozujące / ewaluacyjne (ankiety i analiza w załączeniu)

Etap 4. Upowszechnienie projektu i rezultatów.

a) Umieszczenie na ulotkach rekrutacyjnych szkół informacji o projekcie.

Opracowano i umieszczono na ulotkach i plakatach rekrutacyjnych szkół informacji o projekcie. W ten sposób zwrócono uwagę środowiska lokalnego na realizowane przedsięwzięcie.

b) Zamieszczenie na stronie internetowej projektu produktów i rezultatów:

– Opublikowano 6 programów praktyk, przygotowanych przez 3 osobowe zespoły branżowe (nauczyciel, pracodawca, metodyk), uwzględniające specyfikę szkół i





Projekt współfinansowany ze środków Unii Europejskiej w ramach Europejskiego Funduszu Społecznego lokalnego przemysłu oraz wymagania projektowe. Ich uzupełnieniem były recenzje sporządzone przez przedstawicieli pracodawców.

- Opublikowano, opracowane przez nauczycieli uczestniczących w projekcie i zrecenzowane instrukcje ćwiczeń (uwzględniające nowoczesne technologie lub rozwiązania organizacyjne, program i organizację zajęć) oraz konspekty zajęć uwzględniające nowe rozwiązania metodyczne i umiejętności merytoryczne. Materiały te zostały opracowane na podstawie praktyk, kursów i wizyt studyjnych,
 - Opublikowano wyniki testów porównawczych dających porównanie przyboru wiedzy w zakresie nowoczesnych technik i technologii w obszarze nauczania zawodu
 - Opublikowano przeprowadzone ankiety i ich analizy.
 - Opublikowano raporty z monitoringu i ewaluacji projektu.
- c) **Umieszczenie na stronach internetowych Powiatu Żarskiego i szkół banerów przekierunkujących do strony projektu.**

Banery przekierunkujące umieszczone na stronach instytucji biorących udział w realizacji projektu pozwalają na bieżące upowszechnianie projektu i jego rezultatów.

- d) **Przedstawiono wnioski z przebiegu i ewaluacji projektu na konferencji upowszechniającej / podsumowującej projekt.**

W czasie konferencji upowszechniającej / podsumowującej projekt menadżer projektu i ekspert ds. monitoringu i ewaluacji przedstawili prezentacje z realizacji przyjętych zadań oraz dokonali wstępnej analizy osiągniętych celów.

Prezentacje nauczyciela, biorącego udział w projekcie oraz przedstawiciela pracodawców, u których odbywały się praktyki, pozwoliły poznać ich spostrzeżenia i wnioski wynikające z realizacji zaplanowanych działań.

Etap 5. Przygotowanie sprawozdań merytorycznych w formie raportów

Przygotowano i upowszechniono (strona internetowa) okresowy raport z realizacji projektu po zakończeniu jego pierwszej części.

Raport końcowy zawiera szczegółową analizę podjętych działań oraz wnioski z realizacji poszczególnych zadań projektowych.

Etap 6 Bieżące zarządzanie projektem i monitorowanie jego rezultatów

- a) **Sporządzanie dokumentacji z bieżącej analizy przebiegu zadań wynikających z projektu realizowanych przez nauczycieli:**

Kadra zarządzająca oraz koordynatorzy praktyk po stronie partnera i w szkołach uczestniczących w projekcie zgromadzili odpowiednią dokumentację potwierdzającą bieżącą analizę przebiegu zadań wynikających z realizacji projektu (arkusze hospitacji kursów i praktyk, konsultacje z pracodawcami i opiekunami praktyk). Sporządzono również protokoły i notatki z analizy dokumentacji praktyk prowadzonej przez nauczycieli i opiekunów.

- b) **Organizacja spotkań monitorujących przebieg projektu.**

Spotkania grupy sterującej (Lider i Partner) odbywały się zgodnie z przyjętym harmonogramem i w razie zaistniałych potrzeb, co dokumentują sporządzone protokoły. Uczestniczyli w nich Dyrektor ODN w Zielonej Górze i Starosta lub Wicestarosta Powiatu Żarskiego oraz wyznaczeni przedstawiciele obu instytucji a także członkowie kadry zarządzającej projektem.

Systematycznie (raz lub kilka razy w miesiącu) odbywały się spotkania kadry zarządzającej lub kadry zarządzającej z koordynatorami po stronie Partnera i w szkołach. Organizowano je w siedzibie Lidera (biuro projektu), ale również w Starostwie Powiatowym w Żarach lub w szkołach biorących udział w projekcie. Dotyczyły one kwestii bieżących, pozwoliły na rozwiązywanie pojawiających się problemów oraz monitorowanie realizacji poszczególnych zadań. Spotkania kadry zarządzającej z koordynatorami praktyk organizowano przynajmniej raz w miesiącu (od maja do listopada) i miały one na celu monitorowanie przebiegu działań





Projekt współfinansowany ze środków Unii Europejskiej w ramach Europejskiego Funduszu Społecznego związanych z realizacją szkoleń informatycznych i metodycznych oraz nadzorem nad realizacją praktyk w zakładach pracy.

Etap 7. Rekrutacja nauczycieli (BO)

Organizacja naboru nauczycieli odbywała się w marcu i kwietniu 2011r. (posiedzenie komisji rekrutacyjnej 11 kwietnia 2011). Opracowaną dokumentację dotyczącą naboru (składaną w czasie postępowania), w formie ogłoszeń, upowszechniono na stronie internetowej projektu i szkół w nim uczestniczących.

Komisja rekrutacyjna dokonała wyboru nauczycieli do udziału w projekcie według następujących kryteriów:

1) Złożenie deklaracji udziału w projekcie przez nauczycieli czynnych zawodowo:

- nauczyciele przedmiotów zawodowych;

- instruktorzy praktycznej nauki zawodu zatrudnieni w szkołach ponadgimnazjalnych, dla których organem prowadzącym jest powiat żarski (z Zespołu Szkół Samochodowych w Żarach, Zespołu Szkół Rolniczych w Żarach, Zespołu Szkół Ogólnokształcących i Technicznych w Żarach oraz Zespołu Szkół Technicznych w Lubsku), reprezentujących branże: mechaniczną, samochodową, mechatroniczną, elektryczną, gastronomiczną, hotelarską.

2) Złożenie kwestionariusza osobowego, zawierającego deklarację przystąpienia do projektu wraz z uzasadnieniem motywacji przystąpienia oraz załącznikiem 1. i 2.

3) Zapoznanie się z regulaminem udziału w projekcie.

Do uczestnictwa w projekcie zakwalifikowały się następujące osoby:

Branża gastronomiczna:

1. Beniamin Bień – Zespół Szkół Rolniczych w Żarach
2. Anna Mikucka – Zespół Szkół Rolniczych w Żarach
3. Jolanta Moszczyńska – Zespół Szkół Rolniczych w Żarach
4. Jolanta Frankowska – Zespół Szkół Rolniczych w Żarach
5. Barbara Wachowska – Zespół Szkół Rolniczych w Żarach
6. Ewa Świryda-Kałuża – Zespół Szkół Rolniczych w Żarach
7. Rafał Marlikowski – Zespół Szkół Rolniczych w Żarach
8. Olga Białkowska-Śmigiel – Zespół Szkół Technicznych w Lubsku
9. Beata Majewska – Zespół Szkół Technicznych w Lubsku
10. Renata Szymczak – Zespół Szkół Technicznych w Lubsku

Branża hotelarska

11. Robert Miliński – Zespół Szkół Ogólnokształcących i Technicznych w Żarach
12. Aleksandra Matusik – Zespół Szkół Ogólnokształcących i Technicznych w Żarach
13. Anna Butkiewicz – Zespół Szkół Technicznych w Lubsku
14. Małgorzata Kałuża – Zespół Szkół Technicznych w Lubsku

Branża samochodowa

15. Marcin Załużny – Zespół Szkół Technicznych w Lubsku
16. Anna Piaskowska – Zespół Szkół Technicznych w Lubsku
17. Bogdan Skrzypczak – Zespół Szkół Technicznych w Lubsku
18. Monika Machnicka – Zespół Szkół Samochodowych w Żarach
19. Georgios Candekidis – Zespół Szkół Samochodowych w Żarach
20. Bogdan Goleń – Zespół Szkół Samochodowych w Żarach
21. Marcin Grubizna – Zespół Szkół Samochodowych w Żarach
22. Piotr Jakubowski – Zespół Szkół Samochodowych w Żarach
23. Henryk Kurcewicz – Zespół Szkół Samochodowych w Żarach
24. Paweł Piaskowski – Zespół Szkół Samochodowych w Żarach
25. Monika Szostek – Zespół Szkół Samochodowych w Żarach
26. Sylwester Wawrzyń – Zespół Szkół Samochodowych w Żarach





Branża elektryczna

27. Ewa Nowak-Sachar – Zespół Szkół Technicznych w Lubsku
28. Włodzimierz Chrzastek – Zespół Szkół Samochodowych w Żarach
29. Jan Kiszka – Zespół Szkół Samochodowych w Żarach
30. Karol Holski – Zespół Szkół Samochodowych w Żarach
31. Teresa Muskała – Zespół Szkół Samochodowych w Żarach

Branża mechatroniczna

32. Waldemar Czekajło – Zespół Szkół Samochodowych w Żarach
33. Tadeusz Anioł – Zespół Szkół Samochodowych w Żarach
34. Leszek Trocki – Zespół Szkół Samochodowych w Żarach
35. Paweł Trojanowski – Zespół Szkół Samochodowych w Żarach
36. Adam Działła – Zespół Szkół Technicznych w Lubsku

Branża mechaniczna

37. Henryk Kwiatkowski – Zespół Szkół Samochodowych w Żarach
38. Ryszard Mądrowski – Zespół Szkół Samochodowych w Żarach
39. Elżbieta Trocka – Zespół Szkół Samochodowych w Żarach
40. Wiesław Urban – Zespół Szkół Samochodowych w Żarach

II nabór

W związku ze stwierdzoną podczas analizy dokumentacji sytuacją, iż wśród uczestników projektu nie stwierdzono ponad 50 % osób przekraczających 40 rok życia, w sierpniu 2011r. zorganizowano II nabór nauczycieli. Otrzymał się on z zastosowaniem zasady konkurencyjności. Opracowaną dokumentację dotyczącą naboru (składaną w czasie postępowania), w formie zapytań ofertowych, upowszechniono na stronie internetowej projektu i szkół w nim uczestniczących.

Komisja rekrutacyjna dokonała wyboru nauczycieli do udziału w projekcie według następujących kryteriów:

1) Złożenie deklaracji udziału w projekcie przez nauczycieli czynnych zawodowo:

- nauczyciele przedmiotów zawodowych;
- instruktorzy praktycznej nauki zawodu zatrudnieni w szkołach ponadgimnazjalnych, dla których organem prowadzącym jest powiat żarski (z Zespołu Szkół Samochodowych w Żarach, Zespołu Szkół Rolniczych w Żarach, Zespołu Szkół Ogólnokształcących i Technicznych w Żarach oraz Zespołu Szkół Technicznych w Lubsku), reprezentujących branże: mechaniczną, samochodową, mechatroniczną, elektryczną, gastronomiczną, hotelarską.

2) Złożenie kwestionariusza osobowego, zawierającego deklarację przystąpienia do projektu wraz z uzasadnieniem motywacji przystąpienia oraz załącznikiem 1. i 2.

3) Zapoznanie się z regulaminem udziału w projekcie.

Do uczestnictwa w projekcie zakwalifikowały się następujące osoby:

Branża mechaniczna

1. Eugeniusz Jasion – Zespół Szkół Samochodowych w Żarach
2. Aleksander Salamon - Zespół Szkół Samochodowych w Żarach

Etap 8. Powołanie i nadzór nad pracą koordynatorów

Organizacja naboru koordynatorów projektu po stronie Partnera i w szkołach odbywała się z zastosowaniem zasady konkurencyjności.

Opracowaną dokumentację dotyczącą naboru koordynatorów (składaną w trakcie postępowania) upowszechniono, w formie zapytań ofertowych, na stronie internetowej projektu i instytucji w nim uczestniczących.

O wyborze na powyższe stanowiska decydowały kwalifikacje kandydatów/ek, gwarantujące jednocześnie zrównoważony pod kątem płci udział w procesie zarządzania.

W wyniku postępowania wyłoniono następujących koordynatorów:





Projekt współfinansowany ze środków Unii Europejskiej w ramach Europejskiego Funduszu Społecznego

- po stronie Partnera: mgr Justyna Urszulak
- w Zespole Szkół Samochodowych w Żarach – mgr inż. Zdzisław Szczotka
- w Zespole Szkół Rolniczych (od 01.09.2011r. Zespół Szkół Technicznych w Żarach) oraz Zespole Szkół Ogólnokształcących i Technicznych w Żarach – mgr Arleta Śniatecka
- w Zespole Szkół Technicznych w Lubsku – mgr Alicja Czerniawska

Spotkania kadry zarządzającej z koordynatorami odbywały się systematycznie raz lub kilka razy w miesiącu w biurze projektu oraz na terenie szkół uczestniczących w projekcie.

Koordynatorzy na bieżąco dokumentowali podejmowane działania i przedstawiali je w formie ewidencji czasu pracy oraz okresowych raportów.

Zadanie 2. Przygotowanie praktyk nauczycielskich.

Etap 1 i 2. Opracowanie programów doskonalenia zawodowego nauczycieli u pracodawców

- a) **Opracowano założenia i struktury ramowych programów doskonalenia zawodowego nauczycieli (menadżer)** - w tym: kursów informatycznych, praktyk u pracodawców, kursów metodycznych.

Spotkanie zespołu projektowego w tej sprawie odbyło się 15 stycznia 2011r. o godzinie 16.00 w ODN Zielona Góra.

- b) **Zorganizowano nabór 3-osobowych zespołów** (przedstawiciel pracodawców danej branży, nauczyciel z dobrą znajomością programów nauczania, specjalista od konstruowania programów doskonalenia zawodowego nauczycieli) **odpowiedzialnych za opracowanie programów praktyk nauczycielskich w zakładach pracy:**

Wcześniej opracowano dokumentację dotyczącą naboru zespołów autorskich (składaną w czasie postępowania), którą upowszechniono w formie zapytań ofertowych na stronie internetowej projektu i instytucji w nim uczestniczących.

O wyborze na powyższe stanowiska decydowały kwalifikacje kandydatów/ek.

Posiedzenie komisji ds. naboru odbyło się 07 lutego 2011r. w ODN Zielona Góra

Spotkanie z autorami programów (nt. założeń i organizacji pracy nad programami) odbyło się 21 lutego 2011r. w ZSS Żary.

Zespoły opracowały 6 branżowych programów praktyk nauczycielskich w zakładach pracy, które upowszechniono umieszczając na stronie internetowej projektu (maj 2011)

- c) **Zorganizowano nabór recenzentów programów praktyk nauczycielskich w zakładach pracy (przedstawiciel pracodawców danej branży nie będący autorem programu)**

W związku z tym opracowano dokumentację dotyczącą naboru recenzentów (składaną w czasie postępowania), którą upowszechniono w formie zapytań ofertowych.

O wyborze na powyższe stanowiska decydowały kwalifikacje kandydatów/ek, gwarantujące jednocześnie zrównoważony pod kątem płci udział w procesie realizacji zadań projektowych.

Spotkania z autorami recenzji odbyły się 14 i 21 marca 2011r. w ZSS Żary.

Opracowano 6 recenzji branżowych programów praktyk nauczycielskich w zakładach pracy, które upowszechniono umieszczając na stronie internetowej projektu (maj 2011)

Etap 3. Przygotowanie harmonogramów praktyk u pracodawców

Opracowano 4 ogólne (dla szkoły) i 42 szczegółowe (dla nauczyciela) harmonogramy praktyk w porozumieniu z pracodawcami, dyrektorami szkół oraz nauczycielami. (na podstawie programów doskonalenia zawodowego nauczycieli). W trakcie trwania projektu (czerwiec) dokonano ich analizy i korekty pod względem zgodności z programami, projektem i potrzebami szkół.





Etap 4. Nabór opiekunów praktyk.

- a) **Zorganizowano nabór na opiekunów praktyk nauczycielskich w zakładach pracy (pracodawca lub rekomendowany przez niego pracownik firmy) w formie przetargu.**

Opracowano dokumentację przetargową dotyczącą naboru opiekunów praktyk (składaną w czasie postępowania), którą upowszechniono umieszczając na stronie internetowej Powiatu Żarskiego i instytucji biorących udział w projekcie.

O wyborze na powyższe stanowiska decydowały kwalifikacje kandydatów/ek oraz zaoferowana cena za wykonanie usługi.

Wyboru dokonała komisja powołana przez Starostę Powiatu Żarskiego.

Przyjęto zasadę, że jeden opiekun może sprawować nadzór maksymalnie nad dwoma nauczycielami realizującymi praktykę u przedsiębiorcy.

W wyniku postępowania wyłoniono 37 opiekunów praktyk w niżej wymienionych przedsiębiorstwach:

Lp.	Nazwa zakładu Adres, tel. kontaktowy, e-mail Branża	Nazwisko opiekuna	Nazwisko nauczyciela
1.	KRONOPOL sp. z o.o. 68-200 Żary, ul Serbska 56, tel. 68 363 11 00 kadry@kronopol.pl Branża elektryczna	Grzegorz Pijar	Włodzimierz Chrząstek
2.	PRO-MATIC Automatyka Przemysłowa 68-200 Żary, ul.Hutnicza 1, tel. 68 4702760 info@pro-matic.pl Branża mechatroniczna	Seweryn Szymański	Waldemar Czekajło
3.	MAGOREX R. Górka spółka jawna 68-200 Żary, ul. Pienińska 11, tel. 68 456 68 61 info@magorex.pl Branża mechaniczna i mechatroniczna	1. Mateusz Ziegenlaub 2. Jarosław Mierzwiński	1. Elżbieta Trocka 2. Leszek Trocki
4.	APOTESILE SP. Z O.O. 68-200 Żary, ul.Przemysłowa 9, tel: 68 363-21-10 info@apotessile.com.pl Branża elektryczna	Waldemar Burdziński	Jan Kiszka
5.	MK Sp. z o.o. 68-200 Żary, ul. Wiśniowa 24 tel. 68 458 19 00 sekretariat@mkzary.pl Branża mechaniczna	Wojciech Grabowiecki	Henryk Kwiatkowski
6.	SPOMASZ S.A. 68-200 Żary, ul. Okrzei 104 tel. 68 4707 700 spomasz@spomasz-zary.pl Branża mechaniczna	Leszek Tutaj	Wiesław Urban
7.	RELPOLE S.A. 68-200 Żary, ul. 11 Listopada 37 tel. 68 47 90 800 info@relpol.com.pl Branża mechaniczna i elektryczna	1. Mirosław Belz 2. Maciej Halatyn	Teresa Muskała Ryszard Mądrowski
8.	ELMAT Materiały Elektrotechniczne 68-200 Żary, ul. Hutnicza 1 tel. 68 459 03 80 elmat@elmat.com.pl	Andrzej Wentlant	Karol Holski





	Branża elektryczna		
9.	Moto Fart Sp.J. 68-200 Żary, ul. Moniuszki 33 tel. 68 374 87 09 motofart@onet.pl Branża samochodowa	Aleksander Czerwonajcio	Marcin Grubizna
10.	DAREX Warsztatem Samochodowy 68-200 Żary, ul Górnośląska 17. tel. 068 479 39 59 Branża samochodowa	1. Dariusz Jakubowski 2. Lucjan Stroka	1. Henryk Kurcewicz 2. Piotr Jakubowski
11.	PHU Adamek 68-200 Żary, ul. Wapienna 4 tel. 68 363 87 30 biuro@phuadamek.pl Branża samochodowa	1. Dorota Adamek 2. Marta Zugaj	1. Monika Machnicka 2. Bogdan Goleń
12.	Przedsiębiorstwo Komunikacji Samochodowej S.A. 68-200 Żary, ul. Okrzei 31 – 33 68 470 81 00 zaplecze_tech@pks.zary.pl Branża samochodowa	1. Dariusz Sokołowski 2. Krystyna Rygiel	1. Monika Szostek 2. Georgios Candekidis
13.	P.H. AUTO-MARKET Jerzy Korkuś, 68- 200 Żary, Zielonogórska 319/11 tel. 683630196, 683630197 amzary@wp.pl Branża samochodowa	Tomasz Jurec	Sylwester Wawrzyń
14.	EUROMASTER RYBINSKI 68-200 Żary, al. Wojska Polskiego 29a tel. 68 470 21 21 biuro@rybinski.com.pl Branża samochodowa	Konrad Rybiński	Paweł Piaskowski
15.	VALMET AUTOMOTIVE Sp. z o.o. 68-200 Żary, ul. Transportowa 1 tel. 68 459 60 00 wwojcikowska@karmann.com Branża mechaniczna i mechatroniczna	1. Dariusz Stec 2. Paweł Siemaszko	1. Tadeusz Anioł 2. Paweł Trojanowski 3. Aleksander Salamon 4. Eugeniusz Jasion
16.	HAYDUK Hotel i Restauracja 68-200 Żary ul. Serbska 56a tel. 68 363 50 00 manager@hayduk.pl Branża hotelarska i gastronomiczna	Joanna Werszler- Wojtaszek	1. Benjamin Bień 2. Robert Miliński
17.	ZŁOTY LEW Restauracja 68-200 Żary ul. Osadników Wojskowych 52/53 tel. 68 374-35-08 Branża gastronomiczna	1. Jolanta Tomalak 2. Arkadiusz Tomalek	1. Jolanta Moszczyńska 2. Jolanta Frankowska
18.	JANKÓW. Hotel, restauracja 68-200 Żary, Jana Długosza 13 tel. 68 478 51 00 hoteljankow@wp.pl Branża hotelarska i gastronomiczna	1. Anna Kielech	1. Rafał Marlikowski 2. Aleksandra Matusik
19.	AMBER - Centrum Rekreacji i Wypoczynku 68-200 Żary ul. Telemanna 5, tel.68 363 09 93 info@centrumamber.pl	1. Paweł Błaszczyk 2. Rafał Ostrowski 3. Małgorzata Bielawska	1. Anna Mikucka 2. Ewa Świryma-Kałuża 3. Barbara Wachowska



	Branża gastronomiczna		
20.	Mechanika Pojazdowa , Blacharstwo i Lakiernictwo Ryszard Mróz 68-300 Lubsko Przemysłowa 56, Tel. 68 372-07-34 mroz.lubsko@op.pl Branża samochodowa	1. Ryszard Mróz 2. Patryk Zuba	1. Bogdan Skrzypczak 2. Anna Piaskowska
21.	DUET. Hotel, Restauracja 68-300 Lubsko Mikołaja Reja 3 tel. 68 372 11 22 Branża hotelarska i gastronomiczna	1. Paweł Abramowicz 2. Joanna Abramowicz 3. Aleksandra Lech 4. Dawid Abramowicz	1. Olga Białkowska- Śmigiel g 2. Beata Majewska h 3. Anna Butkiewicz g 4. Małgorzata Ogonowska (Kałuża) g 5. Renata Szymczak h
22	UESA Polska Sp. z o.o. 68-300 Lubsko, ul. Traugutta 2 tel. 68 372 50 00 Branża elektryczna i mechatroniczna	1. Ryszard Fabiańczyk 2. Grzegorz Tadra	1. Adam Działa 2. Ewa Nowak_Sachar
23	MECHANIKA POJAZDOWA, BLACHARSTWO I LAKIERNICTWO- ANDRZEJ DRYK 68-300 Lubsko, ul. 33 Branża samochodowa	Andrzej Dryk	Marcin Załużny

b) **Podpisano umowy z opiekunami praktyk.**

Spotkanie z pracodawcami i opiekunami praktyk wyłonionymi w trakcie postępowania przetargowego, w czasie którego podpisano umowy, przekazano informacji o stanie realizacji projektu odbyło się 07 czerwca 2011r. w Starostwie Powiatowym w Żarach.

Informację o rekrutacji opiekunów / pracodawców umieszczono na stronie internetowej projektu i instytucji w nim uczestniczących oraz przekazano do lokalnych mediów, zaznaczając źródło finansowania.

Etap 5. Zakup środków BHP.

Zakupiono środki BHP i odzież ochronną niezbędne do realizacji praktyk nauczycielskich w zakładach pracy.

W związku z tym opracowano dokumentację dotyczącą wyboru firmy, która dostarczy środki BHP (składaną w czasie postępowania). Zapytania ofertowe umieszczono na stronie internetowej projektu i instytucji biorących w nim udział oraz skierowano do kilku firm zajmujących się dystrybucją tego typu materiałów.

Wyboru oferenta dokonała komisja, wskazując propozycję najbardziej korzystną finansowo.

Zadanie 3. Realizacja praktyk nauczycielskich

Etap 1. Nadzór nad realizacją praktyk

Nadzór nad realizacją praktyk prowadzono rytmicznie i systematycznie. Sprawowali go przede wszystkim koordynatorzy powołani w poszczególnych szkołach, menedżer, zastępca menedżera i specjalista ds. monitoringu. Zwracano uwagę na rzetelność realizacji programów praktyk oraz efektywność podejmowanych działań.

W wyniku poczynionych obserwacji wprowadzono korekty i zamiany w programach i harmonogramach wynikające z wewnętrznej ewaluacji.

Sporządzono dokumentację fotograficzną realizacji praktyk w zakładach pracy, którą zamieszczono na stronie internetowej projektu i instytucji w nim uczestniczących.





Projekt współfinansowany ze środków Unii Europejskiej w ramach Europejskiego Funduszu Społecznego

Przeprowadzono również ankiety ewaluacyjne wśród opiekunów praktyk na temat sposobu realizacji programów praktyk w realnych warunkach zakładu pracy (ankieta i analiza w załączeniu).

Etap 2. Realizacja praktyk nauczycielskich u pracodawców

Wszyscy nauczyciele realizujący doskonalenie zawodowe w zakładach pracy aktywnie i efektywnie w nich uczestniczyli. W oparciu o analizę dokumentacji praktyk (dzienniczki, karty czasu pracy opiekunów) stwierdzono, iż przebiegały one rytmicznie i bez żadnych uchybień.

W okresie czerwiec – wrzesień 2011 zrealizowano przede wszystkim 2 x tygodniowe praktyki u pracodawców niezbędne do realizacji całościowych zadań zawodowych.

Pozostałe godziny praktyk, rozrzucone w okresie wrzesień-listopad, w związku z potrzebą zapoznania się przez nauczycieli z różnorodnymi zadaniami zawodowymi, realizowano wg. indywidualnych ustaleń z pracodawcami i harmonogramami praktyk.

Etap 3. Organizacja wyjazdu studyjnego

Wyjazd studyjny, będący dopełnieniem programów praktyk, zorganizowano w celu zapoznania się z technikami, technologiami i organizacją pracy nie występującymi na terenie powiatu żarskiego.

Wybór podmiotów do realizacji poszczególnych zadań odbywał się z zastosowaniem zasady konkurencyjności. W związku z tym:

- opracowano dokumentację (składaną w trakcie postępowania) dotyczącą zakwaterowania i wyżywienia uczestników wyjazdu, zastrzegając w niej określone warunki niezbędne do realizacji założonych celów (np. przedstawienie uczestnikom projektu funkcjonowania zaplecza gastronomicznego i rekreacyjnego).
- opracowano dokumentację (składaną w trakcie postępowania) dotyczącą przewozu uczestników wyjazdu do miejsca zakwaterowania

Obie dokumentacje upowszechniono w formie zapytań ofertowych do kilku instytucji oraz zamieszczono na stronie internetowej projektu i instytucji w nim uczestniczących.

O wyborze poszczególnych oferentów decydowały komisje powołane przez Partnera – Starostwo Powiatowe. W wyniku postępowania wyłoniono następujące instytucje:

- Hotel SANDRA w Karpaczu
- PKS S.A. w Żarach

Wyjazd studyjny zorganizowano w dniach 24-26.11.2011r. Uczestniczyło w nim 50 osób - 42 nauczycieli, biorących udział w projekcie oraz 8 osób reprezentujących kadrę zarządzającą.

Program obejmował spotkania z przedstawicielami Legnickiej i Wałbrzyskiej Strefy Przemysłowej, wizyty w Centrach Kształcenia Praktycznego w Legnicy i Wałbrzychu, zwiedzanie kopalni odkrywkowej kruszywa w Czarnym Borze, zakładów związanych z branżami: górniczą i samochodową oraz prezentację funkcjonowania hoteli Sandra i Gołębiewski w Karpaczu. Ponadto uczestnicy spotkania brali udział w prezentacji multimedialnej „Inteligentny hotel” dotyczącej nowoczesnych rozwiązań technologicznych wspomagających zarządzanie hotelem.

W trakcie wyjazdu studyjnego przeprowadzono badania ewaluacyjne i monitorujące realizację założonych celów.

Dokumentację wyjazdu studyjnego stanowią arkusze kontroli wizyty studyjnej oraz fotografie zamieszczone na stronie projektu, a także listy obecności.

Etap 4. Dokumentacja realizacji projektu

W związku z realizacją projektu przeprowadzono wśród uczestników różnego rodzaju badania monitorujące realizację poszczególnych zadań oraz ewaluacyjnych. Stanowią one załączniki do niniejszego raportu.





a) ANKIETY

- ankieta na temat potrzeb edukacyjnych nauczycieli w szkołach ponadgimnazjalnych Powiatu Żarskiego – z 15.04.2010r.,
- ankieta na temat wiedzy o formach doksztalcania nauczycieli przedmiotów zawodowych i wzajemnych kontaktach szkół ponadgimnazjalnych powiatu żarskiego z lokalnymi pracodawcami przeprowadzona wśród uczestników konferencji promującej projekt „Praktyki nauczycielskie w przedsiębiorstwach powiatu żarskiego receptą na podniesienie jakości kształcenia zawodowego”, - z 28.02.2011r.
- ankieta „na wejściu” beneficjentów ostatecznych – nauczycieli branży gastronomicznej, w ramach projektu pt.: Praktyki nauczycielskie w przedsiębiorstwach powiatu żarskiego receptą na podniesienie jakości kształcenia zawodowego – z 31.05.2011r.
- ankieta „na wejściu” beneficjentów ostatecznych – nauczycieli branży hotelarskiej, w ramach projektu pt.: Praktyki nauczycielskie w przedsiębiorstwach powiatu żarskiego receptą na podniesienie jakości kształcenia zawodowego – z 31.05.2011r.
- ankieta „na wejściu” beneficjentów ostatecznych – nauczycieli branży elektrycznej, w ramach projektu pt.: Praktyki nauczycielskie w przedsiębiorstwach powiatu żarskiego receptą na podniesienie jakości kształcenia zawodowego – z 16.06.2011r.
- ankieta „na wejściu” beneficjentów ostatecznych – nauczycieli branży mechatronicznej, w ramach projektu pt.: Praktyki nauczycielskie w przedsiębiorstwach powiatu żarskiego receptą na podniesienie jakości kształcenia zawodowego - z 16.06.2011r.
- ankieta „na wejściu” beneficjentów ostatecznych – nauczycieli branży samochodowej, w ramach projektu pt.: Praktyki nauczycielskie w przedsiębiorstwach powiatu żarskiego receptą na podniesienie jakości kształcenia zawodowego - z 17.06.2011r.
- ankieta „na wejściu” beneficjentów ostatecznych – nauczycieli branży mechanicznej, w ramach projektu pt.: Praktyki nauczycielskie w przedsiębiorstwach powiatu żarskiego receptą na podniesienie jakości kształcenia zawodowego - z 17.06.2011r.
- ankieta ewaluacyjna beneficjentów ostatecznych – nauczycieli branż gastronomicznej i hotelarskiej uczestniczących w szkoleniu informatycznym w ramach projektu pt.: „praktyki nauczycielskie w przedsiębiorstwach powiatu żarskiego receptą na podniesienie jakości kształcenia zawodowego” - z 02.06.2011r.
- ankieta ewaluacyjna beneficjentów ostatecznych – nauczycieli branż elektrycznej i mechatronicznej uczestniczących w szkoleniu informatycznym w ramach projektu pt.: „praktyki nauczycielskie w przedsiębiorstwach powiatu żarskiego receptą na podniesienie jakości kształcenia zawodowego” - z 19.06.2011r.
- ankieta ewaluacyjna beneficjentów ostatecznych – nauczycieli branż samochodowej i mechanicznej uczestniczących w szkoleniu informatycznym w ramach projektu pt.: „praktyki nauczycielskie w przedsiębiorstwach powiatu żarskiego receptą na podniesienie jakości kształcenia zawodowego” - z 19.06.2011r.
- ankieta dotycząca realizacji programów praktyk w ramach projektu „Praktyki nauczycielskie w przedsiębiorstwach powiatu żarskiego receptą na podniesienie jakości kształcenia zawodowego” przeprowadzona wśród opiekunów praktyk nauczycielskich (po I etapie praktyk) – lipiec 2011r.
- ankieta dotycząca realizacji programów praktyk w ramach projektu „Praktyki nauczycielskie w przedsiębiorstwach powiatu żarskiego receptą na podniesienie jakości kształcenia zawodowego” przeprowadzona wśród opiekunów praktyk nauczycielskich (po II etapie praktyk) – październik, listopad 2011r.
- ankieta ewaluacyjna beneficjentów ostatecznych – nauczycieli branż gastronomicznej, hotelarskiej, elektrycznej, mechanicznej, samochodowej i mechatronicznej uczestniczących w kursach z zakresu nowoczesnych rozwiązań metodycznych w



Projekt współfinansowany ze środków Unii Europejskiej w ramach Europejskiego Funduszu Społecznego

ramach projektu pt.: „Praktyki nauczycielskie w przedsiębiorstwach powiatu żarskiego receptą na podniesienie jakości kształcenia zawodowego” – 19,20.11.2011r.

- ankieta dotycząca realizacji praktyk nauczycielskich w ramach projektu „Praktyki nauczycielskie w przedsiębiorstwach powiatu żarskiego receptą na podniesienie jakości kształcenia zawodowego” przeprowadzona wśród pracodawców uczestniczących w projekcie – listopad, grudzień 2011r.
- ankieta ewaluacyjna beneficjentów ostatecznych – nauczycieli branż gastronomicznej, hotelarskiej, elektrycznej, mechanicznej, samochodowej i mechatronicznej uczestniczących w wyjeździe studyjnym w ramach projektu pt.: „Praktyki nauczycielskie w przedsiębiorstwach powiatu żarskiego receptą na podniesienie jakości kształcenia zawodowego” – 25.11.2011r.
- ankieta na temat efektów realizacji projektu przeprowadzona wśród uczestników konferencji podsumowującej projekt „Praktyki nauczycielskie w przedsiębiorstwach powiatu żarskiego receptą na podniesienie jakości kształcenia zawodowego” – z 19.12.2011r.

b) TESTY

- test wiedzy „na wejściu” beneficjentów ostatecznych – nauczycieli branży gastronomicznej w ramach projektu „Praktyki nauczycielskie w przedsiębiorstwach powiatu żarskiego receptą na podniesienie jakości kształcenia zawodowego” - z 31.05.2011r.
- test wiedzy „na wejściu” beneficjentów ostatecznych – nauczycieli branży hotelarskiej w ramach projektu „Praktyki nauczycielskie w przedsiębiorstwach powiatu żarskiego receptą na podniesienie jakości kształcenia zawodowego” - z 31.05.2011r.
- test wiedzy „na wejściu” beneficjentów ostatecznych – nauczycieli branży elektrycznej w ramach projektu „Praktyki nauczycielskie w przedsiębiorstwach powiatu żarskiego receptą na podniesienie jakości kształcenia zawodowego” - z 16.06.2011r.
- test wiedzy „na wejściu” beneficjentów ostatecznych – nauczycieli branży mechatronicznej w ramach projektu „Praktyki nauczycielskie w przedsiębiorstwach powiatu żarskiego receptą na podniesienie jakości kształcenia zawodowego” - z 16.06.2011r.
- test wiedzy „na wejściu” beneficjentów ostatecznych – nauczycieli branży mechanicznej w ramach projektu „Praktyki nauczycielskie w przedsiębiorstwach powiatu żarskiego receptą na podniesienie jakości kształcenia zawodowego” - z 17.06.2011r.
- test wiedzy „na wejściu” beneficjentów ostatecznych – nauczycieli branży samochodowej w ramach projektu „Praktyki nauczycielskie w przedsiębiorstwach powiatu żarskiego receptą na podniesienie jakości kształcenia zawodowego” - z 17.06.2011r.
- test wiedzy „na wyjściu” beneficjentów ostatecznych – nauczycieli branży gastronomicznej w ramach projektu „Praktyki nauczycielskie w przedsiębiorstwach powiatu żarskiego receptą na podniesienie jakości kształcenia zawodowego” - z 25.11.2011r.
- test wiedzy „na wyjściu” beneficjentów ostatecznych – nauczycieli branży hotelarskiej w ramach projektu „Praktyki nauczycielskie w przedsiębiorstwach powiatu żarskiego receptą na podniesienie jakości kształcenia zawodowego” - z 25.11.2011r.





Projekt współfinansowany ze środków Unii Europejskiej w ramach Europejskiego Funduszu Społecznego

- test wiedzy „na wyjściu” beneficjentów ostatecznych – nauczycieli branży elektrycznej w ramach projektu „Praktyki nauczycielskie w przedsiębiorstwach powiatu żarskiego receptą na podniesienie jakości kształcenia zawodowego” - z 25.11.2011r.
- test wiedzy „na wyjściu” beneficjentów ostatecznych – nauczycieli branży mechatronicznej w ramach projektu „Praktyki nauczycielskie w przedsiębiorstwach powiatu żarskiego receptą na podniesienie jakości kształcenia zawodowego” - z 25.11.2011r.
- test wiedzy „na wyjściu” beneficjentów ostatecznych – nauczycieli branży mechanicznej w ramach projektu „Praktyki nauczycielskie w przedsiębiorstwach powiatu żarskiego receptą na podniesienie jakości kształcenia zawodowego” - z 25.11.2011r.
- test wiedzy „na wyjściu” beneficjentów ostatecznych – nauczycieli branży samochodowej w ramach projektu „Praktyki nauczycielskie w przedsiębiorstwach powiatu żarskiego receptą na podniesienie jakości kształcenia zawodowego” - z 25.11.2011r.

Zadanie 4. Kursy ze stosowania nowoczesnych technologii i oprogramowania

Etap 1. Zakup komputerów i oprogramowania

a) Zorganizowano przetarg na zakup komputerów.

Opracowano dokumentację przetargową (składaną w czasie postępowania), którą upowszechniono (w postaci SIWZ) na stronie internetowej Starostwa Powiatowego w Żarach (Partner).

Wyboru oferenta dokonała komisja powołana przez Starostę Powiatu Żarskiego z zachowaniem prawa o zamówieniach publicznych.

14 sztuk komputerów (typu laptop) niezbędnych do zainstalowania 14 specjalistycznych programów.

Wynikało to z wymogu posiadania przez szkoły odpowiednio skonfigurowanego sprzętu (szkoły nie zawsze dysponują takimi komputerami). Założono ponadto, że sprzęt będzie służył utrwalaniu umiejętności nabytych podczas praktyk w przedsiębiorstwach oraz podczas dodatkowych szkoleń nauczycieli.

Założono że średnio jedno stanowisko komputerowe z oprogramowaniem przypadnie na 3 nauczycieli z danej branży, przy czym podział powinien uwzględniać procentowy udział nauczycieli poszczególnych szkół w projekcie:

- ZSS Żary - 14 osób w branży mechaniczno-samochodowej - 4 stanowiska, 8 osób w branży elektryczno-mechatronicznej - 3 stanowiska;
- ZST Lubsko - 3 osoby w branży mechaniczno-samochodowej - 1 stanowisko, 2 osoby z branży elektryczno-mechatronicznej - 1 stanowisko, 5 osób z branży gastronomiczno-hotelarskiej - 2 stanowiska;
- ZSR Żary - 7 osób z branży gastronomiczno-hotelarskiej - 2 stanowiska;
- ZSOiT Żary 2 osoby z branży gastronomiczno-hotelarskiej - 1 stanowisko.

Razem więc, dzięki zakupom w tej pozycji stworzono 14 stanowisk dla 42 nauczycieli. W pozycji tej wystąpiły oszczędności, które zostały skierowane na inne pozycje i zadania (zgodnie ze zgodą IP). Zakupów dokonano zgodnie z ustawą Prawo zamówień publicznych.

b) Zorganizowano przetarg na zakup oprogramowania

Opracowano dokumentację przetargową (składaną w czasie postępowania), którą upowszechniono (w postaci SIWZ) na stronie internetowej Starostwa Powiatowego w Żarach (Partner) i instytucji uczestniczących w projekcie

Wyboru oferenta dokonała komisja powołana przez Starostę Powiatu Żarskiego.





Projekt współfinansowany ze środków Unii Europejskiej w ramach Europejskiego Funduszu Społecznego

c) Przekazano komputery i oprogramowanie szkołom biorącym udział w projekcie

Uroczyste, oficjalne przekazanie komputerów i oprogramowania odbyło się 07 czerwca 2011r. w Starostwie Powiatowym w Żarach.

Informację na ten temat umieszczono na stronie internetowej projektu i instytucji w nim uczestniczących oraz przekazano do lokalnych mediów, zaznaczając źródło finansowania.

Etap 2. Kursy obsługi oprogramowania

a) Zorganizowano kursy obsługi oprogramowania (dla poszczególnych branż).

Opracowano dokumentację w formie zapytania ofertowego dotyczącą organizacji kursów obsługi oprogramowania (składaną w czasie postępowania), którą upowszechniono umieszczając na stronie internetowej Powiatu Żarskiego i instytucji biorących udział w projekcie.

Wyboru dokonała komisja powołana przez Starostę Powiatu Żarskiego uwzględniając wartość finansową i merytoryczną złożonych ofert.

Zdecydowano się skorzystać z programów:

branża elektryczno-mechatroniczna – PC SCHEMATIC, EDGE CAM

branża gastronomiczno-hotelarska – GASTROPOS i GASTROCHART

branża mechaniczno-samochodowa – CNC OSN Zero, SOLIDEDGE

b) Realizacja kursów obsługi oprogramowania

Kursy przeprowadzono w okresie 31 maja - 19 czerwca 2011r. w oparciu o programy opracowane dla branż: mechaniczno-samochodowej, elektryczno-mechatronicznej, gastronomiczno-hotelarskiej.

Szkolenia odbyły się w:

branża elektryczno-mechatroniczna – Zespół Szkół Samochodowych w Żarach

branża gastronomiczno-hotelarska – Zespół Szkół Ogólnokształcących i Technicznych w Żarach

branża mechaniczno-samochodowa – Zespół Szkół Samochodowych w Żarach

W szkoleniach uczestniczyli wszyscy nauczyciele biorący udział w projekcie (listy obecności), otrzymując certyfikaty potwierdzające uzyskanie dodatkowych kwalifikacji.

W czasie kursów przeprowadzono ankiety diagnostyczno - ewaluacyjne (ankiety i analizy w załączeniu)

Etap 3. Kursy metodyczne

a) Zorganizowano kursy z zakresu nowoczesnych rozwiązań metodycznych

Opracowano dokumentację w formie zapytania ofertowego dotyczącą organizacji kursów (składaną w czasie postępowania), którą upowszechniono umieszczając na stronie internetowej projektu i instytucji biorących w nim udział.

Wyboru dokonała komisja powołana przez Dyrektora ODN uwzględniając wartość finansową i merytoryczną złożonych ofert.

b) Realizacja kursów.

Kursy przeprowadzono w okresie 14 – 21.11.2011r.

Szkolenia odbyły się w:

Zespół Szkół Samochodowych w Żarach 14, 18, 19, 20 listopada 2011r.

Zespół Szkół Technicznych w Lubsku w dniach 14, 17, 18, 19 listopada 2011r.

W szkoleniach uczestniczyli wszyscy nauczyciele biorący udział w projekcie (listy obecności), otrzymując certyfikaty potwierdzające uzyskanie dodatkowych kompetencji.

W czasie kursów przeprowadzono ankiety diagnostyczno - ewaluacyjne (ankiety i analizy w załączeniu) oraz zrecenzowano dokumentację pedagogiczną nauczycieli wypracowaną w trakcie zajęć na kursie. Analiza tych recenzji wskazuje na to, że nastąpił wyraźny wzrost umiejętności zarówno pedagogicznych, jak i wykorzystania wiedzy zdobytej na praktykach w działaniach dydaktycznych nauczycieli.





KAPITAŁ LUDZKI
NARODOWA STRATEGIA SPÓJNOŚCI

Projekt współfinansowany ze środków Unii Europejskiej w ramach Europejskiego Funduszu Społecznego

UNIA EUROPEJSKA
EUROPEJSKI
FUNDUSZ SPOŁECZNY



Zadanie 5. Audyt

Audyt przeprowadziła firma zewnętrzna, niezwiązana z podmiotami zaangażowanymi w realizację projektu.

Zrealizowano go w następujących terminach:

09.12.2011 - w ODN Zielona Góra

16.12.2011 - w Starostwie Powiatowym w Żarach

Sporządzono sprawozdanie z audytu.





ZAŁĄCZNIKI

Badania diagnostyczne i ewaluacyjne oraz ich analizy przeprowadzone w czasie realizacji projektu *Praktyki nauczycielskie w przedsiębiorstwach powiatu żarskiego receptą na podniesienie jakości kształcenia zawodowego*

I. ANKIETA NA TEMAT POTRZEB EDUKACYJNYCH NAUCZYCIELI W SZKOŁACH PONADGIMNAZJALNYCH POWIATU ŻARSKIEGO – z 15.kwietnia 2010r.

1. **Proszę podkreślić nazwę szkoły, w której jest Pani/Pan zatrudniona/-ny:**
(proszę podkreślić właściwą odpowiedź)
 - Zespół Szkół Samochodowych w Żarach,
 - Zespół Szkół Ogólnokształcących i Technicznych w Żarach,
 - Zespół Szkół Rolniczych w Żarach,
 - Zespół Szkół Technicznych w Lubsku
2. **Proszę określić w jakim charakterze jest Pani/Pan zatrudniona / -ny:**
(proszę podkreślić właściwą odpowiedź)
 - nauczyciel teoretycznych przedmiotów zawodowych,
 - nauczyciel praktycznej nauki zawodu.
3. **Proszę określić branżę, którą Pani/Pan reprezentuje**
gastronomiczna, hotelarska, samochodowa, mechaniczna, mechatroniczna, elektryczna
4. **Proszę określić stopień awansu zawodowego, który Pani/Pan posiada:**
(proszę podkreślić właściwą odpowiedź)
 - nauczyciel stażysta,
 - nauczyciel kontraktowy,
 - nauczyciel mianowany,
 - nauczyciel dyplomowany,
 - inne (proszę określić)
5. **Proszę określić Pani/Pana staż pracy:**
(proszę podkreślić właściwą odpowiedź)
 - 1 – 5 lat,
 - 5 – 10 lat,
 - 10 – 15 lat,
 - 15 – 20 lat,
 - 20 – 30 lat.
6. **W jakich formach doksztalcania w ostatnim czasie (ostatnie dwa lata) Pani/Pan uczestniczył/-a:**
(proszę podkreślić właściwą odpowiedź / kilka odpowiedzi)
 - szkoleniowa rada pedagogiczna,
 - konferencja metodyczna,
 - konsultacje w zespołach metodycznych,
 - szkolenie przeprowadzone przez wydawnictwo oświatowe,
 - szkolenie z zakresu dydaktyki lub metodyki kształcenia zawodowego,
 - szkolenie z zakresu innowacyjnych form kształcenia zawodowego,
 - kurs kwalifikacyjny,
 - studia podyplomowe,
 - studia uzupełniające.
7. **Proszę określić organizatora szkolenia, kursu, studiów, w których Pani/Pan uczestniczył /-a**
(proszę podkreślić właściwą odpowiedź / kilka odpowiedzi lub wpisać nazwę instytucji, uczelni, itp.)
 - Wewnątrzszkolny Doskonalenie Nauczycieli,
 - Wojewódzki Ośrodek Metodyczny w Gorzowie Wielkopolskim,
 - Ośrodek Doskonalenia Nauczycieli w Zielonej Górze
 - Inne
8. **Proszę określić w skali od 1 (niskim) do 6 (bardzo wysokim) w jakim stopniu formy doksztalcania, w których Pani/Pan uczestniczył/-a spełniły oczekiwania :**
(prosimy o zaznaczenie odpowiedniego kwadratu znakiem x)

1 2 3 4 5 6
9. **Proszę ocenić w skali od 1 (niskim) do 6 (bardzo wysokim), w jakim stopniu wzrósł poziom Pani/Pana kwalifikacji zawodowych po odbytej formie doskonalenia.**
(prosimy o zaznaczenie odpowiedniego kwadratu znakiem x)

1 2 3 4 5 6





SPRAWOZDANIE

Ankiety przeprowadzono wśród nauczycieli kształcenia zawodowego Zespołu Szkół Samochodowych w Żarach (22), Zespołu Szkół Ogólnokształcących i Technicznych w Żarach (5), Zespołu Szkół Rolniczych w Żarach (7), Zespołu Szkół Technicznych w Lubsku (6), w związku z opracowywaniem projektu.

Zdecydowana większość badanych to nauczyciele teoretycznych przedmiotów zawodowych - 30 a tylko 10 to nauczyciele praktycznej nauki zawodu. Reprezentowali oni branże: gastronomiczną (12), hotelarską (2), samochodową (26), mechaniczną (19), mechatroniczną (5), elektryczną (50). Często jeden nauczyciel uczy w dwóch zawodach.

Biorąc pod uwagę stopień awansu zawodowego wyróżnić można 2 nauczycieli stażystów, 7 kontraktowych, 28 mianowanych, 3 dyplomowanych.

Okres zatrudnienia kształtuje się następująco: 1–5 lat - 2 nauczycieli; 5–10 lat - 6 nauczycieli; 10–15 lat - 8 nauczycieli; 15–20 lat - 17 nauczycieli; 20–30 lat - 7 nauczycieli.

Nauczycieli ci realizowali formy doksztalcania organizowane w szkole lub nie wymagające dużego zaangażowania czasu: szkoleniowa rada pedagogiczna (40 osób), konferencja metodyczna (40 osób), konsultacje w zespołach metodycznych (40 osób), szkolenie przeprowadzone przez wydawnictwo oświatowe (27 osób), szkolenie z zakresu dydaktyki lub metodyki kształcenia zawodowego (20 osób), szkolenie z zakresu innowacyjnych form kształcenia zawodowego (3 osoby), kurs kwalifikacyjny (4 osoby), studia podyplomowe (1 osoba), studia uzupełniające (1 osoba). Formy te organizowane były przez: Wewnątrzszkolne Doskonalenie Nauczycieli, Wojewódzki Ośrodek Metodyczny w Gorzowie Wielkopolskim, Ośrodek Doskonalenia Nauczycieli w Zielonej Górze, Wyższą Szkołę Logistyki w Poznaniu, Dolnośląską Wyższą Szkołę Zawodową we Wrocławiu, Zakład Doskonalenia Zawodowego w Żarach i Lubsku, Politechnikę Warszawską, Uniwersytet Zielonogórski.

Większość tych form spełniło oczekiwania nauczycieli, a ich zdaniem poziom kwalifikacji zawodowych poprawił się.

Wśród powodów utrudniających nauczycielom podejmowanie doskonalenia zawodowego wymieniono: brak czasu wynikający z wykonywanej pracy zawodowej (39 wskazań), brak czasu związany z wychowywaniem dzieci (1), koszty związane z kształceniem (34), uciążliwy dojazd (36), brak wiary we własne siły (4), nieatrakcyjne oferty szkoleniowe (40), brak ofert szkoleniowych (10).

Czynnikami sprzyjającymi podejmowaniu doskonalenia mogłyby być: organizowanie ich w miejscu pracy (38 wskazań), uatrakcyjniane poprzez wykorzystanie nowoczesnych technologii informacyjnych (40), uatrakcyjniane poprzez „odejść od monotonnego przekazywania wiedzy” (39), uszczegóławianie do konkretnych zajęć lekcyjnych (39), wzbogacanie o większą ilość praktyki i ciekawe formy pracy (40), organizowane w różnych formach i atrakcyjnych miejscach (40) lub u pracodawców, którzy posiadają nowoczesne wyposażenie i technologie (40).

Nauczyciele zainteresowani są następującymi formami doskonalenia: aktualizacja i wdrażanie nowoczesnych programów nauczania w zakresie przedmiotów zawodowych (40 wskazań), wykorzystywanie technik multimedialnych w nauczaniu różnych przedmiotów (40), doskonalenie warsztatu pracy w kontekście przygotowania ucznia do egzaminów zewnętrznych (40), praktyki i staże w zakładach pracy (40), szkolenia na terenie zakładów pracy z wykorzystaniem nowoczesnych technologii (40).

Nauczyciele nie posiadają zbyt dużego doświadczenia zawodowego w kontaktach z lokalnymi przedsiębiorstwami. Są to uczestnictwo w praktykach zawodowych w przedsiębiorstwach, w czasie studiów (11 wskazań), wycieczki dydaktyczne organizowane dla uczniów (40), „Dni Otwarte” organizowane przez zakłady (7), opieka nad praktykami zawodowymi uczniów (40), szkolenia organizowane na terenie zakładów pracy (11)

Wszyscy ankietowani uznali, że praktyki nauczycielskie na terenie zakładów pracy przyczynią się do nawiązania lub poprawy kontaktów szkoły z lokalnymi pracodawcami, umożliwiającymi poprawę kształcenia zawodowego i poprawią jakość kształcenia zawodowego.

23 ankietowanych wykorzystuje w pracy dydaktycznej nowoczesne programy komputerowe stosowane w branżach gastronomicznej, hotelarskiej, samochodowej, mechanicznej, mechatronicznej, elektrycznej. 17 ankietowanych nie stosuje tego oprogramowania.





Projekt współfinansowany ze środków Unii Europejskiej w ramach Europejskiego Funduszu Społecznego
SPRAWOZDANIE z analizy ankiety na temat wiedzy o formach doksztalcania nauczycieli przedmiotów zawodowych i wzajemnych kontaktach szkół ponadgimnazjalnych powiatu żarskiego z lokalnymi pracodawcami przeprowadzona wśród uczestników konferencji promującej projekt „Praktyki nauczycielskie w przedsiębiorstwach powiatu żarskiego receptą na podniesienie jakości kształcenia zawodowego”

Wśród ankietowanych wyróżnić można:

- 21 przedstawicieli szkół ponadgimnazjalnych,
- 4 przedstawiciela organu administracji państwowej
- 10 przedstawicieli organów administracji samorządowej
- 15 przedstawicieli lokalnych przedsiębiorstw z branż:

3 gastronomiczna , 3 hotelarska, 5 samochodowa, 1 mechaniczna, 2 mechatroniczna, 1 elektryczna

Wśród form kontaktów szkół z lokalnymi przedsiębiorstwami j ankietowani potwierdzają znajomość :

- uczestnictwo w praktykach zawodowych w przedsiębiorstwach - 21
- wycieczki dydaktyczne organizowane dla uczniów - 21
- udział w „Dniach Otwartych” organizowane przez zakłady - 19
- opieka nauczycieli nad praktykami zawodowymi uczniów - 21
- szkolenia organizowane na terenie zakładów pracy 19

Zdaniem ankietowanych, udział nauczycieli w praktykach zawodowych w przedsiębiorstwach może przyczynić się do nawiązania kontaktów między szkołą a przedsiębiorstwem, umożliwiając ich wykorzystanie w procesie kształcenia zawodowego uczniów.

Sytuacja ta zdecydowanie przyczyni się do usprawnienia procesu kształcenia zawodowego

Wszyscy, biorący udział w ankiecie uznali problematykę konferencji za bardzo istotną.

Wzrósł też poziom wiedzy o nowych możliwościach w kształceniu zawodowym wynikających z wdrożenia projektu „Praktyki nauczycielskie w przedsiębiorstwach powiatu żarskiego receptą na podniesienie jakości kształcenia zawodowego”

Zdaniem ankietowanych konferencja spełniła ich oczekiwania, była przygotowana i przeprowadzona w sposób zadawalający.

Nikt nie zgłosił uwag ani zastrzeżeń które mogą przyczynić się do poprawy organizacji, warunków oraz treści podobnych szkoleń.





Projekt współfinansowany ze środków Unii Europejskiej w ramach Europejskiego Funduszu Społecznego

III. ANKIETY DIAGNOSTYCZNE „NA WEJŚCIU” PRZEPROWADZONE WŚRÓD NAUCZYCIELI PRZED SZKOLENIAMI INFORMATYCZNYMI NA TEMAT WIEDZY O OPROGRAMOWANIU BRANŻOWYM / UZUPEŁNIENIE DANYCH DO PEFS

Ankiety przeprowadzono dla nauczycieli branż: mechaniczno-samochodowej, elektryczno-mechatronicznej, gastronomiczno-hotelarskiej. Ich konstrukcja zasadniczo nie różniła się. Różnice dotyczą jedynie nazw programów objętych szkoleniem.

Ankieta „na wejściu” beneficjentów ostatecznych – nauczycieli branży, w ramach projektu pt.: Praktyki nauczycielskie w przedsiębiorstwach powiatu zarskiego receptą na podniesienie jakości kształcenia zawodowego

Miejsce szkolenia:

Data szkolenia:

1. **Nazwisko:**
2. **Imię (imiona):**
3. **PESEL:**
4. **Wykształcenie:**

(prosimy o podkreślenie właściwej odpowiedzi)

- a) średnie
- b) policealne
- c) wyższe
- d) inne – prosimy wpisać jakie:

5. **Płeć.**

(prosimy o podkreślenie właściwej odpowiedzi)

kobieta

mężczyzna

6. **Wiek**

(prosimy o podanie wieku w chwili przystąpienia do projektu)

.....

7. **Czy opiekuje się Pan / Pani dzieckiem do lat 7 lub osobą zależną**

(prosimy o podkreślenie właściwej odpowiedzi)

tak

nie

8. **Województwo:**

9. **Powiat:**

10. **Obszar:**

(prosimy o podkreślenie właściwej odpowiedzi)

miejski

wiejski

11. **Miejscowość:**

12. **Kod pocztowy:**

13. **Ulica:**

14. **Nr domu**

15. **Nr lokalu**

16. **Telefon stacjonarny:**

17. **Telefon komórkowy:**

18. **Adres e-mail:**

19. **Status zawodowy:**

(prosimy o podkreślenie właściwej odpowiedzi)

- a) nauczyciel zatrudniony na czas określony
- b) nauczyciel zatrudniony na czas nieokreślony

20. **Stopień awansu zawodowego:**

(prosimy o podkreślenie właściwej odpowiedzi)

- a) nauczyciel stażysta
- b) nauczyciel kontraktowy
- c) nauczyciel mianowany
- d) nauczyciel dyplomowany

21. **O podjęciu przez Pana/Panią szkolenia zadecydowały następujące czynniki:**

(prosimy o podkreślenie jednej lub kilku z podanych niżej odpowiedzi)

- a) chęć podwyższenia (uzupełnienia) dotychczasowych kwalifikacji i umiejętności zawodowych
- b) uzyskanie wiedzy, umożliwiającej wykonywanie pracy w atrakcyjny sposób
- c) poznanie realiów lokalnego rynku pracy
- d) nawiązanie kontaktów branżowych umożliwiających dalszą współpracę z zakładami pracy
- e) inne czynniki

Jeśli podkreślił(a) Pan/Pani podpunkt e) – prosimy o wymienienie innych czynników:





Projekt współfinansowany ze środków Unii Europejskiej w ramach Europejskiego Funduszu Społecznego

22. Prosimy o dokonanie przez Pana/Panią w skali od 1 (bardzo niska) do 6 (bardzo wysoka) oceny wiedzy na temat wyposażenia firm z branży w Powiecie Żarskim.
(prosimy o zaznaczenie odpowiedniego kwadratu znakiem x)

1 2 3 4 5 6

23. Prosimy o ocenienie w skali od 1 (bardzo słaba) do 6 (bardzo wysoka) Pana/Pani zawodowych kontaktów z przedsiębiorstwami reprezentującymi branżę w Powiecie Żarskim.
(prosimy o zaznaczenie odpowiedniego kwadratu znakiem x)

1 2 3 4 5 6

24. Prosimy o dokonanie przez Pana/Panią w skali od 1 (bardzo niska) do 6 (bardzo wysoka) oceny znajomości oprogramowania
(prosimy o zaznaczenie odpowiedniego kwadratu znakiem x)

1 2 3 4 5 6



**SPRAWOZDANIE Z ANALIZY ANKIETY DIAGNOSTYCZNE „NA WEJŚCIU”
PRZEPROWADZONYCH WŚRÓD NAUCZYCIELI PRZED SZKOLENIAMI INFORMATYCZNYMI
NA TEMAT WIEDZY O OPROGRAMOWANIU BRANŻOWYM / UZUPEŁNIENIE DANYCH DO
PEFS**

Ankiety przeprowadzono wśród 42 uczestników projektu.

W pierwszej części ankieta miała na celu uzupełnienie i skorygowanie danych do PEFS.

W drugiej części zadano pytania dotyczące motywacji udziału w szkoleniach oraz znajomości:

- wyposażenia firm z Powiatu Żarskiego
- kontaktów nauczycieli z firmami Powiatu Żarskiego
- znajomości oprogramowania branżowego

Odpowiadając na pytanie „O podjęciu przez Pana/Panią szkolenia zdecydowały następujące czynniki” 100% ankietowanych zaznaczyło odpowiedzi a, b, c, d. Nie wskazano przy tym innych powodów.

Ankietowani w różnym stopniu ocenili wiedzę na temat wyposażenia firm z Powiatu Żarskiego reprezentujących poszczególne branże (średnia wskazań 4,2).

Najwyżej ocenili ankietowani swoje zawodowe kontakty z przedsiębiorstwami (średnia wskazań 5,5)

Najniższą średnią ocen uzyskano w pytaniu dotyczącym znajomości oprogramowania, które było istotą przeprowadzonych szkoleń (średnia wskazań 2,1)



Projekt współfinansowany ze środków Unii Europejskiej w ramach Europejskiego Funduszu Społecznego

IV. ANKIETY EWALUACYJNE BENEFICJENTÓW OSTATECZNYCH – NAUCZYCIELI BRANŻ GASTRONOMICZNEJ, HOTELARSKIE, ELEKTRYCZNEJ, MECHATRONICZNEJ, MECHANICZNEJ I SAMOCHODOWEJ UCZESTNICZĄCYCH W SZKOLENIU INFORMATYCZNYM W RAMACH PROJEKTU PT.: „PRAKTYKI NAUCZYCIELSKIE W PRZEDSIĘBIORSTWACH POWIATU ŻARSKIEGO RECEPTĄ NA PODNIESIENIE JAKOŚCI KSZTAŁCENIA ZAWODOWEGO”

Ankiety przeprowadzono dla nauczycieli branż: gastronomiczno-hotelarskiej (programy GastroPos, GastroChart – 02.06.2011r.), elektryczno-mechatronicznej (programy PC Schematic, EdgeCam – 19.06.2011r.), mechaniczno-samochodowej (programy CNC OSN Zero i SolidEdge – 19.06.2011r.). Ich konstrukcja zasadniczo nie różniła się. Różnice dotyczą jedynie nazw programów objętych szkoleniem.

Kurs obsługi programu –

Miejsce szkolenia:

Data szkolenia:

1. Prosimy ocenić w skali od 1 (bardzo słabe) do 6 (bardzo dobre) warunki związane z organizacją szkolenia.

(prosimy o zaznaczenie odpowiedniego kwadratu znakiem x)

1 2 3 4 5 6

2. Prosimy ocenić w skali od 1 (bardzo niski) do 6 (bardzo wysoki) poziom realizowanych zajęć szkoleniowych.

(prosimy o zaznaczenie odpowiedniego kwadratu znakiem x)

1 2 3 4 5 6

3. Prosimy ocenić w skali od 1 (bardzo niski) do 6 (bardzo wysoki) poziom Pana/Pani zadowolenia z udziału w szkoleniu.

(prosimy o zaznaczenie odpowiedniego kwadratu znakiem x)

1 2 3 4 5 6

4. Prosimy ocenić w skali od 1 (niskim) do 6 (bardzo wysokim), w jakim stopniu wzrósł poziom Pani/Pana kwalifikacji zawodowych po odbytym szkoleniu.

(prosimy o zaznaczenie odpowiedniego kwadratu znakiem x)

1 2 3 4 5 6

5. Prosimy o wpisanie ewentualnych uwag i spostrzeżeń, które mogą, Pana/Pani zdaniem, przyczynić się do poprawy: organizacji, warunków oraz treści podobnych szkoleń.

.....
.....
.....



KAPITAŁ LUDZKI
NARODOWA STRATEGIA SPÓJNOŚCI

UNIA EUROPEJSKA
EUROPEJSKI
FUNDUSZ SPOŁECZNY



Projekt współfinansowany ze środków Unii Europejskiej w ramach Europejskiego Funduszu Społecznego

SPRAWOZDANIE Z ANALIZY ANKIETY EWALUACYJNE BENEFICJENTÓW OSTATECZNYCH – NAUCZYCIELI BRANŻ GASTRONOMICZNEJ, HOTELARSKIE, ELEKTRYCZNEJ, MECHATRONICZNEJ, MECHANICZNEJ I SAMOCHODOWEJ UCZESTNICZĄCYCH W SZKOLENIU INFORMATYCZNYM W RAMACH PROJEKTU PT.: „PRAKTYKI NAUCZYCIELSKIE W PRZEDSIĘBIORSTWACH POWIATU ŻARSKIEGO RECEPTĄ NA PODNIESIENIE JAKOŚCI KSZTAŁCENIA ZAWODOWEGO”

Ankiety przeprowadzono wśród 42 uczestników projektu.

Ankietowani wysoko ocenili warunki związane z organizacją szkolenia (średnia wskazań 5,6).

Równie wysoko oceniono poziom realizowanych zajęć szkoleniowych ((średnia wskazań 5,4)

Najwyżej ocenili ankietowani swoje zadowolenie z udziału w szkoleniu (średnia wskazań 5,8)

Najniższą średnią ocen uzyskano w pytaniu dotyczącym wzrostu poziomu kwalifikacji zawodowych po odbyciu szkolenia (średnia wskazań 4,3)

Ankietowani nie zgłosili żadnych uwag i spostrzeżeń które mogłyby przyczynić się do poprawy: organizacji, warunków oraz treści podobnych szkoleń





Projekt współfinansowany ze środków Unii Europejskiej w ramach Europejskiego Funduszu Społecznego

V. ANKIETA DOTYCZĄCA REALIZACJI PROGRAMÓW PRAKTYK W RAMACH PROJEKTU „PRAKTYKI NAUCZYCIELSKIE W PRZEDSIĘBIORSTWACH POWIATU ŻARSKIEGO RECEPTĄ NA PODNIESIENIE JAKOŚCI KSZTAŁCENIA ZAWODOWEGO” PRZEPROWADZONA WŚRÓD OPIEKUNÓW PRAKTYK NAUCZYCIELI (PO I i II ETAPIE PRAKTYK)

Prosimy Państwa o odpowiedź na poniższe pytania poprzez podkreślenie jednej z wymienionych możliwości.

1. Czy Pani/Pana zdaniem wskazane jest doskonalenie zawodowe nauczycieli i instruktorów praktycznej nauki zawodu poprzez współpracę z przedsiębiorstwem?
tak raczej tak nie mam zdania raczej nie nie
2. Czy realizacja programu praktyk może przyczynić się do poprawy współpracy nauczycieli przedmiotów zawodowych/instruktorów praktycznej nauki zawodu z przedsiębiorstwami?
tak raczej tak nie mam zdania raczej nie nie
3. Czy uważa Pani/Pan, że wprowadzenie form doskonalenia zawodowego wzmacniającego umiejętności praktyczne nauczycieli poprzez ich obecność w przedsiębiorstwach wpłynie pozytywnie na jakość nauczania w szkołach zawodowych ?
tak raczej tak nie mam zdania raczej nie nie
4. Czy uważa Pani/Pan, że istnieje akceptacja wdrażania tego typu form doskonalenia nauczycieli przedmiotów zawodowych/instruktorów praktycznej nauki zawodu wśród pracodawców i pracowników zakładów pracy?
tak raczej tak nie mam zdania raczej nie nie
5. Czy Pani/Pana zdaniem cele i zadania programu praktyk odpowiadają istotnym potrzebom nauczycieli przedmiotów zawodowych/instruktorów praktycznej nauki zawodu?
tak raczej tak nie mam zdania raczej nie nie
6. Czy Pani/Pana zdaniem działaniom przewidzianym w programach praktyk została przypisana odpowiednia liczba godzin?
tak raczej tak nie mam zdania raczej nie nie
7. Czy umieszczone w Programie instrukcje są czytelne?
tak raczej tak nie mam zdania raczej nie nie
8. Czy uważa Pani/Pan, że język Programów jest zrozumiały a treści zadań jasno precyzują zakres wykonywanych czynności, realizowanych zadań i poleceń?
tak raczej tak nie mam zdania raczej nie nie
9. Jakie treści, zadania, polecenia czy instrukcje zawarte w programach praktyk są niemożliwe lub trudne do zrealizowania? Proszę o wskazanie istotnych Pani/Pana zdaniem problemów i uzasadnienie.
.....
10. Jakie treści, zadania, polecenia czy instrukcje zawarte w programach praktyk wymagają korekty (o co należy je uzupełnić)? Proszę o wskazanie istotnych Pani/Pana zdaniem problemów i uzasadnienie.
.....





Projekt współfinansowany ze środków Unii Europejskiej w ramach Europejskiego Funduszu Społecznego
SPRAWOZDANIE Z ANALIZY ANKIET DOTYCZĄCYCH REALIZACJI PROGRAMÓW PRAKTYK W RAMACH PROJEKTU „PRAKTYKI NAUCZYCIELSKIE W PRZEDSIĘBIORSTWACH POWIATU ŻARSKIEGO RECEPTĄ NA PODNIESIENIE JAKOŚCI KSZTAŁCENIA ZAWODOWEGO” PRZEPROWADZONYCH WŚRÓD OPIEKUNÓW PRAKTYK NAUCZYCIELI

Ankiety przeprowadzono wśród 37 opiekunów praktyk w następujących przedsiębiorstwach:

Lp.	Nazwa zakładu / Adres, tel. kontaktowy, e-mail Branża	Nazwisko opiekuna
1.	KRONOPOL sp. z o.o. 68-200 Żary, ul Serbska 56, tel. 68 363 11 00, kadry@kronopol.pl Branża elektryczna	Grzegorz Pijar
2.	PRO-MATIC Automatyka Przemysłowa 68-200 Żary, ul.Hutnicza 1, tel. 68 4702760, info@pro-matic.pl Branża mechatroniczna	Seweryn Szymański
3.	MAGOREX R. Górka spółka jawna 68-200 Żary, ul. Pienińska 11, tel. 68 456 68 61, info@magorex.pl Branża mechaniczna i mechatroniczna	1. Mateusz Ziegenlaub 2. Jarosław Mierzwiński
4.	APOTESILE SP. Z O.O. 68-200 Żary, ul.Przemysłowa 9, tel: 68 363-21-10, info@apotessile.com.pl Branża elektryczna	Waldemar Burdziński
5.	MK Sp. z o.o. 68-200 Żary, ul. Wiśniowa 24, tel. 68 458 19 00, sekretariat@mkzary.pl Branża mechaniczna	Wojciech Grabowiecki
6.	SPOMASZ S.A. 68-200 Żary, ul. Okrzei 104, tel. 68 4707 700, spomasz@spomasz-zary.pl Branża mechaniczna	Leszek Tutaj
7.	RELPOL S.A. 68-200 Żary, ul. 11 Listopada 37, tel. 68 47 90 800, info@relpol.com.pl Branża mechaniczna i elektryczna	1. Mirosław Bełz 2. Maciej Halatyn
8.	ELMAT Materiały Elektrotechniczne 68-200 Żary, ul. Hutnicza 1, tel. 68 459 03 80, elmat@elmat.com.pl Branża elektryczna	Andrzej Wentlant
9.	Moto Fart Sp.J. 68-200 Żary, ul. Moniuszki 33, tel. 68 374 87 09, motofart@onet.pl Branża samochodowa	Aleksander Czerwonajcio
10.	DAREX Warsztatem Samochodowy 68-200 Żary, ul Górnośląska 17, tel. 068 479 39 59 Branża samochodowa	1. Dariusz Jakubowski 2. Lucjan Stroka
11.	PHU Adamek 68-200 Żary, ul. Wapienna 4, tel. 68 363 87 30, biuro@phuadamek.pl Branża samochodowa	1. Dorota Adamek 2. Marta Zugaj
12.	Przedsiębiorstwo Komunikacji Samochodowej S.A. 68-200 Żary, ul. Okrzei 31 – 33, tel. 68 470 81 00, zaplecze_tech@pks.zary.pl Branża samochodowa	1. Dariusz Sokołowski 2. Krystyna Rygiel
13.	P.H. AUTO-MARKET Jerzy Korcuś, 68- 200 Żary, Zielonogórska 319/11, tel. 683630196, 683630197, amzary@wp.pl Branża samochodowa	Tomasz Jurec
14.	EUROMASTER RYBINSKI 68-200 Żary, al. Wojska Polskiego 29a, tel. 68 470 21 21, biuro@rybinski.com.pl	Konrad Rybiński





	Branża samochodowa	
15.	VALMET AUTOMOTIVE Sp. z o.o. 68-200 Żary, ul. Transportowa 1, tel. 68 459 60 00, wwojcikowska@karmann.com Branża mechaniczna i mechatroniczna	1. Dariusz Stec 2. Paweł Siemaszko
16.	HAYDUK Hotel i Restauracja 68-200 Żary ul. Serbska 56a, tel. 68 363 50 00, manager@hayduk.pl Branża hotelarska i gastronomiczna	Joanna Werstler-Wojtaszek
17.	ZŁOTY LEW Restauracja 68-200 Żary ul. Osadników Wojskowych 52/53 tel. 68 374-35-08 Branża gastronomiczna	1. Jolanta Tomalak 2. Arkadiusz Tomalek
18	JANKÓW. Hotel, restauracja 68-200 Żary, Jana Długosza 13, tel. 68 478 51 00, hoteljankow@wp.pl Branża hotelarska i gastronomiczna	1. Anna Kielech
19.	AMBER - Centrum Rekreacji i Wypoczynku 68-200 Żary ul. Telemanna 5, tel.68 363 09 93, info@centrumamber.pl Branża gastronomiczna	1. Paweł Błaszczyk 2. Rafał Ostrowski 3. Małgorzata Bielawska
20.	Mechanika Pojazdowa , Blacharstwo i Lakiernictwo Ryszard Mróz 68-300 Lubsko Przemysłowa 56, Tel. 68 372-07-34, mroz.lubsko@op.pl Branża samochodowa	1. Ryszard Mróz 2. Patryk Zuba
21.	DUET. Hotel, Restauracja 68-300 Lubsko Mikołaja Reja 3, tel. 68 372 11 22, Branża hotelarska i gastronomiczna	1. Paweł Abramowicz 2. Joanna Abramowicz 3. Aleksandra Lech 4. Dawid Abramowicz
22	UESA Polska Sp. z o.o. 68-300 Lubsko, ul. Traugutta 2, tel. 68 372 50 00, Branża elektryczna i mechatroniczna	1. Ryszard Fabiańczyk 2. Grzegorz Tadra
23	MECHANIKA POJAZDOWA, BLACHARSTWO I LAKIERNICTWO- A. DRYK 68-300 Lubsko, ul. 33 Branża samochodowa	Andrzej Dryk

(PO I ETAPIE PRAKTYK)

Udzielono następujących odpowiedzi na pytania ankietowe:

1. Czy Pani/Pana zdaniem wskazane jest doskonalenie zawodowe nauczycieli i instruktorów praktycznej nauki zawodu poprzez współpracę z przedsiębiorstwem?

36 odpowiedzi „tak”

1 odpowiedź „raczej tak”

Osoby ankietowane zdecydowanie akceptują zaproponowaną formę doskonalenia zawodowego nauczycieli, uznając iż ich obecność na terenie zakładu pracy sprzyja wzrostowi wiedzy merytorycznej i przyczynia się do ścisłego kontaktu szkoły z lokalnym rynkiem pracy.

2. Czy realizacja programu praktyk może przyczynić się do poprawy współpracy nauczycieli przedmiotów zawodowych/instruktorów praktycznej nauki zawodu z przedsiębiorstwami?

32 odpowiedzi „tak”

5 odpowiedzi „raczej tak”

Ankietowani dostrzegają możliwość poprawy relacji pracodawca – szkoła w związku z realizacją programu praktyk, uznając obecność nauczycieli za doskonałą okazję do budowania wzajemnych kontaktów.

3. Czy uważa Pani/Pan, że wprowadzenie form doskonalenia zawodowego wzmacniającego umiejętności praktyczne nauczycieli poprzez ich obecność w przedsiębiorstwach wpłynie pozytywnie na jakość nauczania w szkołach zawodowych ?

34 odpowiedzi „tak”

3 odpowiedzi „raczej tak”

Ankietowani uważają, że praktyki wzmacniają umiejętności praktyczne nauczycieli a ich obecność w przedsiębiorstwach zdecydowanie pozytywnie wpłynie na jakość nauczania w szkołach zawodowych.





Projekt współfinansowany ze środków Unii Europejskiej w ramach Europejskiego Funduszu Społecznego

4. Czy uważa Pani/Pan, że istnieje akceptacja wdrażania tego typu form doskonalenia nauczycieli przedmiotów zawodowych/instruktorów praktycznej nauki zawodu wśród pracodawców i pracowników zakładów pracy?

25 odpowiedzi „tak”

12 odpowiedzi „raczej tak”

Zdaniem ankietowanych zaproponowana forma doskonalenia jest akceptowana przez pracodawców a nauczyciele znajdują wsparcie i akceptację wśród innych członków załogi. Oznacza to, że założenia projektowe stały się doskonałą okazją do budowania przestrzeni współpracy pomiędzy pracodawcami i szkołami oraz niezwykle korzystną formą podnoszenia kwalifikacji przez nauczycieli kształcenia zawodowego.

5. Czy Pani/Pana zdaniem cele i zadania programu praktyk odpowiadają istotnym potrzebom nauczycieli przedmiotów zawodowych/instruktorów praktycznej nauki zawodu?

20 odpowiedzi „tak”

17 odpowiedzi „raczej tak”

Zdaniem ankietowanych cele i zadania programu praktyk odpowiadają istotnym potrzebom nauczycieli przedmiotów zawodowych/instruktorów praktycznej nauki zawodu. Ma to przede wszystkim związek z możliwością bezpośredniego kontaktu z nowoczesnymi technologiami oraz weryfikacją wiedzy teoretycznej z praktyką.

6. Czy Pani/Pana zdaniem działaniom przewidzianym w programach praktyk została przypisana odpowiednia liczba godzin?

16 odpowiedzi „tak”

21 odpowiedzi „raczej tak”

Ankietowani uznali, że działaniom przewidzianym w programach praktyk została przypisana odpowiednia liczba godzin. Przewaga odpowiedzi „raczej tak” świadczyć może o niemożności zweryfikowania niektórych zadań zawartych w programach, gdyż ich realizacja w danym zakładzie nie jest możliwa.

7. Czy umieszczone w Programie instrukcje są czytelne?

26 odpowiedzi „tak”

11 odpowiedzi „raczej tak”

Ankietowani uznali, że umieszczone w programie instrukcje są czytelne, a spora ilość odpowiedzi „raczej tak” wiąże się z wcześniejszą uwagą o niemożności zweryfikowania niektórych zadań opisanych w programie.

8. Czy uważa Pani/Pan, że język Programów jest zrozumiały a treści zadań jasno precyzują zakres wykonywanych czynności, realizowanych zadań i poleceń?

22 odpowiedzi „tak”

15 odpowiedzi „raczej tak”

Ankietowani wyrazili pogląd, że język programów nie budzi zastrzeżeń, jest on zrozumiały a treści zadań jasno precyzują zakres wykonywanych czynności, realizowanych zadań i poleceń.

Ankiety zakończyły dwa pytania otwarte

9. Jakie treści, zadania, polecenia czy instrukcje zawarte w programach praktyk są niemożliwe lub trudne do zrealizowania? Proszę o wskazanie istotnych Pani/Pana zdaniem problemów i uzasadnienie.

10. Jakie treści, zadania, polecenia czy instrukcje zawarte w programach praktyk wymagają korekty (o co należy je uzupełnić)? Proszę o wskazanie istotnych Pani/Pana zdaniem problemów i uzasadnienie.

Ankietowani nie dostrzegają zadań, poleceń czy instrukcji, zawartych w programach praktyk, które są niemożliwe lub trudne do zrealizowania.

Nie widzą również konieczności dokonywania korek w programach.



(PO II ETAPIE PRAKTYK)

1. Czy Pani/Pana zdaniem wskazane jest doskonalenie zawodowe nauczycieli i instruktorów praktycznej nauki zawodu poprzez współpracę z przedsiębiorstwem?

37 odpowiedzi „tak”

Osoby ankietowane zdecydowanie akceptują zaproponowaną formę doskonalenia zawodowego nauczycieli, uznając iż ich obecność na terenie zakładu pracy sprzyja wzrostowi wiedzy merytorycznej i przyczynia się do ścisłego kontaktu szkoły z lokalnym rynkiem pracy.

2. Czy realizacja programu praktyk może przyczynić się do poprawy współpracy nauczycieli przedmiotów zawodowych/instruktorów praktycznej nauki zawodu z przedsiębiorstwami?

36 odpowiedzi „tak”

1 odpowiedzi „raczej tak”

Ankietowani dostrzegają możliwość poprawy relacji pracodawca – szkoła w związku z realizacją programu praktyk, uznając obecność nauczycieli za doskonałą okazję do budowania wzajemnych kontaktów.

3. Czy uważa Pani/Pan, że wprowadzenie form doskonalenia zawodowego wzmacniającego umiejętności praktyczne nauczycieli poprzez ich obecność w przedsiębiorstwach wpłynie pozytywnie na jakość nauczania w szkołach zawodowych ?

34 odpowiedzi „tak”

3 odpowiedzi „raczej tak”

Ankietowani uważają, że praktyki wzmacniają umiejętności praktyczne nauczycieli a ich obecność w przedsiębiorstwach zdecydowanie pozytywnie wpłynie na jakość nauczania w szkołach zawodowych.

4. Czy uważa Pani/Pan, że istnieje akceptacja wdrażania tego typu form doskonalenia nauczycieli przedmiotów zawodowych/instruktorów praktycznej nauki zawodu wśród pracodawców i pracowników zakładów pracy?

25 odpowiedzi „tak”

12 odpowiedzi „raczej tak”

Zdaniem ankietowanych zaproponowana forma doskonalenia jest akceptowana przez pracodawców a nauczyciele znajdują wsparcie i akceptację wśród innych członków załogi. Oznacza to, że założenia projektowe stały się doskonałą okazją do budowania przestrzeni współpracy pomiędzy pracodawcami i szkołami oraz niezwykle korzystną formą podnoszenia kwalifikacji przez nauczycieli kształcenia zawodowego.

5. Czy Pani/Pana zdaniem cele i zadania programu praktyk odpowiadają istotnym potrzebom nauczycieli przedmiotów zawodowych/instruktorów praktycznej nauki zawodu?

21 odpowiedzi „tak”

16 odpowiedzi „raczej tak”

Zdaniem ankietowanych cele i zadania programu praktyk odpowiadają istotnym potrzebom nauczycieli przedmiotów zawodowych/instruktorów praktycznej nauki zawodu. Ma to przede wszystkim związek z możliwością bezpośredniego kontaktu z nowoczesnymi technologiami oraz weryfikacją wiedzy teoretycznej z praktyką.

6. Czy Pani/Pana zdaniem działaniom przewidzianym w programach praktyk została przypisana odpowiednia liczba godzin?

14 odpowiedzi „tak”

23 odpowiedzi „raczej tak”

Ankietowani w uznali, że działaniom przewidzianym w programach praktyk została przypisana odpowiednia liczba godzin. Przewaga odpowiedzi „raczej tak” świadczyć może o niemożności zweryfikowania niektórych zadań zawartych w programach, gdyż ich realizacja w danym zakładzie nie jest możliwa.

7. Czy umieszczone w Programie instrukcje są czytelne?

26 odpowiedzi „tak”

11 odpowiedzi „raczej tak”

Ankietowani uznali, że umieszczone w programie instrukcje są czytelne, a spora ilość odpowiedzi „raczej tak” wiąże się z wcześniejszą uwagą o niemożności zweryfikowania niektórych zadań opisanych w programie.

8. Czy uważa Pani/Pan, że język Programów jest zrozumiały a treści zadań jasno precyzują zakres wykonywanych czynności, realizowanych zadań i poleceń?

22 odpowiedzi „tak”

15 odpowiedzi „raczej tak”

Ankietowani wyrazili pogląd, że język programów nie budzi zastrzeżeń, jest on zrozumiały a treści zadań jasno precyzują zakres wykonywanych czynności, realizowanych zadań i poleceń.

Ankiety zakończyły dwa pytania otwarte

9. Jakie treści, zadania, polecenia czy instrukcje zawarte w programach praktyk są niemożliwe lub trudne do zrealizowania? Proszę o wskazanie istotnych Pani/Pana zdaniem problemów i uzasadnienie.

Ankietowani zwrócili uwagę na następujące problemy:

- brak możliwości pełnej realizacji zadań programowych z uwagi na zbyt krótki okres praktyki oraz przestoje wynikające z awarii lub przeglądów maszyn





Projekt współfinansowany ze środków Unii Europejskiej w ramach Europejskiego Funduszu Społecznego

- realizację niektórych zadań utrudnia fakt, że praktyka odbywa się tylko w jednym zakładzie pracy
- realizację niektórych zadań uniemożliwia sytuacja braku urządzeń do ich przeprowadzenia (np. przegląd klimatyzacji) w związku z tym należy poszerzyć zakres ćwiczeń
- brak zadań związanych z logistyką transportu

10. Jakie treści, zadania, polecenia czy instrukcje zawarte w programach praktyk wymagają korekty (o co należy je uzupełnić)? Proszę o wskazanie istotnych Pani/Pana zdaniem problemów i uzasadnienie.

- niektóre zadania trzeba było modyfikować, ze względu na wyposażenie zakładu; należy brać pod uwagę aktualne wyposażenie zakładów,
- należy uwzględnić równomierny rozkład zadań związanych z planowaniem, produkcją, utrzymaniem ruchu i magazynowaniem produktów gotowych
- wskazane jest, by nauczyciel realizował praktykę w kilku zakładach
- brak zadań związanych z problemami zakładów zajmujących się transportem i spedycją (np. zagadnienia dotyczące norm EURO, system neutralizacji spalin, serwis ogumienia)
- program dla branży samochodowej należy rozszerzyć o zagadnienia związane z logistyką transportu

Ankietowani nie dostrzegają zadań, poleceń czy instrukcji, zawartych w programach praktyk, które są niemożliwe lub trudne do zrealizowania.

Nie widzą również konieczności dokonywania korekt w programach.



Projekt współfinansowany ze środków Unii Europejskiej w ramach Europejskiego Funduszu Społecznego

VI. ANKIETY EWALUACYJNE BENEFICJENTÓW OSTATECZNYCH – NAUCZYCIELI BRANŻ GASTRONOMICZNEJ, HOTELARSKIEJ, ELEKTRYCZNEJ, MECHATRONICZNEJ, MECHANICZNEJ I SAMOCHODOWEJ UCZESTNICZĄCYCH W KURSIE Z ZAKRESU NOWOCZESNYCH ROZWIĄZAŃ METODYCZNYCH W RAMACH PROJEKTU PT.: „PRAKTYKI NAUCZYCIELSKIE W PRZEDSIĘBIORSTWACH POWIATU ŻARSKIEGO RECEPTĄ NA PODNIESIENIE JAKOŚCI KSZTAŁCENIA ZAWODOWEGO”

Ankiety przeprowadzono wśród nauczycieli uczestniczących w projekcie, realizujących szkolenia metodyczne w dniach 14-20.11.2011r., zorganizowane w Zespole Szkół Technicznych w Lubsku i Zespole Szkół Samochodowych w Żarach.

Miejsce szkolenia:

Data szkolenia:

1. Prosimy ocenić w skali od 1 (bardzo słabe) do 6 (bardzo dobre) warunki związane z organizacją kursu.

(prosimy o zaznaczenie odpowiedniego kwadratu znakiem x)

1 2 3 4 5 6

2. Prosimy ocenić w skali od 1 (bardzo niski) do 6 (bardzo wysoki) poziom zajęć realizowanych podczas kursu.

(prosimy o zaznaczenie odpowiedniego kwadratu znakiem x)

1 2 3 4 5 6

3. Prosimy ocenić w skali od 1 (bardzo niski) do 6 (bardzo wysoki) poziom Pana/Pani zadowolenia z udziału w kursie.

(prosimy o zaznaczenie odpowiedniego kwadratu znakiem x)

1 2 3 4 5 6

4. Prosimy ocenić w skali od 1 (niskim) do 6 (bardzo wysokim), w jakim stopniu wzrósł poziom Pani/Pana umiejętności metodycznych po odbytym kursie.

(prosimy o zaznaczenie odpowiedniego kwadratu znakiem x)

1 2 3 4 5 6

5. Prosimy ocenić w skali od 1 (niski) do 6 (bardzo wysoki), poziom zastosowania na zajęciach dydaktycznych realizowanych w szkole wiedzy uzyskanej w czasie szkoleń z obsługi specjalistycznego oprogramowania i praktyk w zakładach pracy.

(prosimy o zaznaczenie odpowiedniego kwadratu znakiem x)

1 2 3 4 5 6

6. Prosimy o wpisanie ewentualnych uwag i spostrzeżeń, które mogą, Pana/Pani zdaniem, przyczynić się do poprawy: organizacji, warunków oraz treści podobnych szkoleń.

.....
.....





Projekt współfinansowany ze środków Unii Europejskiej w ramach Europejskiego Funduszu Społecznego

SPRAWOZDANIE Z ANALIZY ANKIET EWALUACYJNYCH BENEFICJENTÓW OSTATECZNYCH – NAUCZYCIELI BRANŻ GASTRONOMICZNEJ, HOTELARSKIE, ELEKTRYCZNEJ, MECHATRONICZNEJ, MECHANICZNEJ I SAMOCHODOWEJ UCZESTNICZĄCYCH W KURSIE Z ZAKRESU NOWOCZESNYCH ROZWIĄZAŃ METODYCZNYCH W RAMACH PROJEKTU: „PRAKTYKI NAUCZYCIELSKIE W PRZEDSIĘBIORSTWACH POWIATU ŻARSKIEGO RECEPTĄ NA PODNIESIENIE JAKOŚCI KSZTAŁCENIA ZAWODOWEGO”

Ankiety przeprowadzono wśród 42 uczestników projektu, biorących udział w szkoleniu z zakresu nowoczesnych rozwiązań metodycznych.

Ankietowani dobrze ocenili warunki związane z organizacją kursu (średnia wskazań 4,9).

Równie wysoko oceniono poziom realizowanych zajęć kursowych (średnia wskazań 5,1)

Wśród wskazań o podobnym współczynniku należy wymienić ocenę ankietowanych dotyczącą swojego zadowolenie z udziału w kursie (średnia wskazań 4,8)

Zbliżoną ocenę uzyskano w pytaniu dotyczącym wzrostu poziomu umiejętności metodycznych po odbytym kursie (średnia wskazań 4,78)

Nauczyciele biorący udział w projekcie ocenili także poziom zastosowania na zajęciach dydaktycznych realizowanych w szkole wiedzy uzyskanej w czasie szkoleń i praktyk w zakładach pracy (średnia wskazań 4,73). Pozwala to stwierdzić, że dostrzegalny jest przyrost umiejętności wykorzystywanych podczas zajęć dydaktycznych, lecz zderzenie warunków szkolnych z nowoczesnymi technologiami występującymi w zakładach pracy, budzi refleksję negatywną.

Wśród uwag i spostrzeżeń, które mogłyby przyczynić się do poprawy: organizacji, warunków oraz treści podobnych szkoleń ankietowani wymienili:

- *dobrą atmosferę zajęć,*
- *brak informacji o szczegółowym programie zajęć,*
- *brak wzorcowych instrukcji i scenariuszy utrudniający realizację kursu,*
- *brak cateringu.*



VII. ANKIETA DOTYCZĄCA REALIZACJI PRAKTYK NAUCZYCIELSKICH W RAMACH PROJEKTU „PRAKTYKI NAUCZYCIELSKIE W PRZEDSIĘBIORSTWACH POWIATU ŻARSKIEGO RECEPTĄ NA PODNIESIENIE JAKOŚCI KSZTAŁCENIA ZAWODOWEGO” PRZEPROWADZONA WŚRÓD PRACODAWCÓW UCZESTNICZĄCYCH W PROJEKCIE – 05.12.2011

Prosimy Państwa o odpowiedź na poniższe pytania poprzez podkreślenie jednej z wymienionych możliwości.

1. Czy uważa Pani/Pan, że wprowadzenie form doskonalenia zawodowego, wzmacniającego umiejętności praktyczne nauczycieli poprzez ich obecność w przedsiębiorstwach, wpłynie pozytywnie na jakość nauczania w szkołach prowadzących kształcenie zawodowe ?
tak raczej tak nie mam zdania raczej nie nie
2. Czy Pani/Pana zdaniem cele i zadania praktyk nauczycielskich odpowiadają istotnym potrzebom pracodawców z terenu Powiatu Żarskiego?
tak raczej tak nie mam zdania raczej nie nie
3. Czy Pani/Pana zdaniem realizacja programu praktyk przyczyniła się do poprawy współpracy szkół kształcących zawodowo z przedsiębiorstwami, w zakresie Państwa oczekiwań?
tak raczej tak nie mam zdania raczej nie nie
4. Czy uważa Pani/Pan, że istnieje akceptacja wdrażania tego typu form doskonalenia nauczycieli przedmiotów zawodowych/instruktorów praktycznej nauki zawodu wśród pracowników zakładów pracy?
tak raczej tak nie mam zdania raczej nie nie
5. Czy jest Pani/Pan zainteresowana / ny kontynuowaniem współpracy z wybraną szkołą w zakresie doskonalenia umiejętności nauczycieli przedmiotów zawodowych/instruktorów praktycznej nauki zawodu poprzez ich obecność w zakładach pracy?
tak raczej tak nie mam zdania raczej nie nie
6. Czy jest Pani/Pan zainteresowana / ny kontynuowaniem współpracy z wybraną szkołą w zakresie realizacji kształcenia zawodowego uczniów poprzez zajęcia praktycznej nauki zawodu lub praktyki zawodowe?
tak raczej tak nie mam zdania raczej nie nie
7. Jakimi innymi formami współpracy ze szkołami zainteresowane jest Państwa przedsiębiorstwo?

.....

.....

.....





Projekt współfinansowany ze środków Unii Europejskiej w ramach Europejskiego Funduszu Społecznego
SPRAWOZDANIE Z ANALIZY ANKIETY DOTYCZĄCEJ REALIZACJI PRAKTYK NAUCZYCIELSKICH W RAMACH PROJEKTU „PRAKTYKI NAUCZYCIELSKIE W PRZEDSIĘBIORSTWACH POWIATU ŻARSKIEGO RECEPTĄ NA PODNIESIENIE JAKOŚCI KSZTAŁCENIA ZAWODOWEGO” PRZEPROWADZONA WŚRÓD PRACODAWCÓW UCZESTNICZĄCYCH W PROJEKCIE

Ankietę przeprowadzono wśród 23 pracodawców uczestniczących w projekcie:

Lp.	Nazwa zakładu / Adres, tel. kontaktowy, e-mail Branża	Funkcja osoby ankietowanej
1.	KRONOPOL sp. z o.o. 68-200 Żary, ul. Serbska 56, tel. 68 363 11 00, kadry@kronopol.pl Branża elektryczna	Dyrektor ds. technicznych
2.	PRO-MATIC Automatyka Przemysłowa 68-200 Żary, ul. Hutnicza 1, tel. 68 4702760, info@pro-matic.pl Branża mechatroniczna	właściciel
3.	MAGOREX R. Górka spółka jawna 68-200 Żary, ul. Pienińska 11, tel. 68 456 68 61, info@magorex.pl Branża mechaniczna i mechatroniczna	właściciel
4.	APOTESSILE SP. Z O.O. 68-200 Żary, ul. Przemysłowa 9, tel: 68 363 21 10, info@apotessile.com.pl Branża elektryczna	Dyrektor ds. produkcji
5.	MK Sp. z o.o. 68-200 Żary, ul. Wiśniowa 24, tel. 68 458 19 00, sekretariat@mkzary.pl Branża mechaniczna	Dyrektor ds. produkcji
6.	SPOMASZ S.A. 68-200 Żary, ul. Okrzei 104, tel. 68 4707 700, spomasz@spomasz-zary.pl Branża mechaniczna	Prezes Zarządu
7.	RELPOL S.A. 68-200 Żary, ul. 11 Listopada 37, tel. 68 479 08 00, info@relpol.com.pl Branża mechaniczna i elektryczna	Prokurent Zarządu
8.	ELMAT Materiały Elektrotechniczne 68-200 Żary, ul. Hutnicza 1, tel. 68 459 03 80, elmat@elmat.com.pl Branża elektryczna	właściciel
9.	Moto Fart Sp.J. 68-200 Żary, ul. Moniuszki 33, tel. 68 374 87 09, motofart@onet.pl Branża samochodowa	właściciel
10.	DAREX Warsztatem Samochodowy 68-200 Żary, ul. Górnosłaska 17, tel. 068 479 39 59 Branża samochodowa	właściciel
11.	PHU Adamek 68-200 Żary, ul. Wapienna 4, tel. 68 363 87 30, biuro@phuadamek.pl Branża samochodowa	właściciel
12.	Przedsiębiorstwo Komunikacji Samochodowej S.A. 68-200 Żary, ul. Okrzei 31 – 33, tel. 68 470 81 00, zaplecze_tech@pks.zary.pl Branża samochodowa	Prezes Zarządu
13.	P.H. AUTO-MARKET Jerzy Korkuś, 68- 200 Żary, Zielonogórska 319/11, tel. 683630196, amzary@wp.pl Branża samochodowa	właściciel
14.	EUROMASTER RYBINSKI 68-200 Żary, al. Wojska Polskiego 29a, tel. 68 470 21 21, biuro@rybinski.com.pl Branża samochodowa	właściciel
15.	VALMET AUTOMOTIVE Sp. z o.o. 68-200 Żary, ul. Transportowa 1, tel. 68 459 60 00, wwojcikowska@karmann.com Branża mechaniczna i mechatroniczna	Dyrektor ds. personalnych
16.	HAYDUK Hotel i Restauracja 68-200 Żary ul. Serbska 56a, tel. 68 363 50 00, manager@hayduk.pl Branża hotelarska i gastronomiczna	właściciel





17.	ZŁOTY LEW Restauracja 68-200 Żary ul. Osadników Wojskowych 52/53 tel. 68 374-35-08 Branża gastronomiczna	właściciel
18	JANKÓW. Hotel, restauracja 68-200 Żary, Jana Długosza 13, tel. 68 478 51 00, hoteljankow@wp.pl Branża hotelarska i gastronomiczna	Kierownik hotelu
19.	AMBER - Centrum Rekreacji i Wypoczynku 68-200 Żary ul. Telemanna 5, tel.68 363 09 93, info@centrumamber.pl Branża gastronomiczna	Kierownik restauracji
20.	Mechanika Pojazdowa , Blacharstwo i Lakiernictwo Ryszard Mróz 68-300 Lubsko Przemysłowa 56, Tel. 68 372-07-34, mroz.lubsko@op.pl Branża samochodowa	właściciel
21.	DUET. Hotel, Restauracja 68-300 Lubsko Mikołaja Reja 3, tel. 68 372 11 22, Branża hotelarska i gastronomiczna	właściciel
22	UESA Polska Sp. z o.o. 68-300 Lubsko, ul. Traugutta 2, tel. 68 372 50 00, Branża elektryczna i mechatroniczna	Dyrektor ds. technicznych
23	MECHANIKA POJAZDOWA, BLACHARSTWO I LAKIERNICTWO- A. DRYK 68-300 Lubsko, ul. Pokoju 33 Branża samochodowa	właściciel

1. Czy uważa Pani/Pan, że wprowadzenie form doskonalenia zawodowego, wzmacniającego umiejętności praktyczne nauczycieli poprzez ich obecność w przedsiębiorstwach, wpłynie pozytywnie na jakość nauczania w szkołach prowadzących kształcenie zawodowe ?

22 odpowiedzi „tak”

1 odpowiedź „raczej tak”

2. Czy Pani/Pana zdaniem cele i zadania praktyk nauczycielskich odpowiadają istotnym potrzebom pracodawców z terenu Powiatu Żarskiego?

21 odpowiedzi „tak”

2 odpowiedzi „raczej tak”

3. Czy Pani/Pana zdaniem realizacja programu praktyk przyczyniła się do poprawy współpracy szkół kształcących zawodowo z przedsiębiorstwami, w zakresie Państwa oczekiwania?

22 odpowiedzi „tak”

1 odpowiedź „raczej tak”

4. Czy uważa Pani/Pan, że istnieje akceptacja wdrażania tego typu form doskonalenia nauczycieli przedmiotów zawodowych/instruktorów praktycznej nauki zawodu wśród pracowników zakładów pracy?

14 odpowiedzi „tak”

9 odpowiedzi „raczej tak”

5. Czy jest Pani/Pan zainteresowana / ny kontynuowaniem współpracy z wybraną szkołą w zakresie doskonalenia umiejętności nauczycieli przedmiotów zawodowych/instruktorów praktycznej nauki zawodu poprzez ich obecność w zakładach pracy?

23 odpowiedzi „tak”

6. Czy jest Pani/Pan zainteresowana / ny kontynuowaniem współpracy z wybraną szkołą w zakresie realizacji kształcenia zawodowego uczniów poprzez zajęcia praktycznej nauki zawodu lub praktyki zawodowe?

23 odpowiedzi „tak”

7. Jakimi innymi formami współpracy ze szkołami zainteresowane jest Państwa przedsiębiorstwo?

- dotychczasowa
- nadawanie przez szkoły dodatkowych kwalifikacji zgodnych z potrzebami zakładów pracy
- wycieczki przedmiotowe uczniów do zakładów pracy
- kontynuacja praktyk nauczycielskich
- praktyki uczniów w zakładach pracy
- organizacja dni otwartych przedsiębiorstw
- działania wspierające zatrudnianie absolwentów
- kontynuacja założeń projektu





ANKIETA

przeprowadzona wśród uczestników konferencji podsumowującej projekt *Praktyki nauczycielskie w przedsiębiorstwach powiatu żarskiego receptą na podniesienie jakości kształcenia zawodowego* na temat efektów realizacji projektu.

1. Proszę podkreślić rodzaj instytucji, w której jest Pani/Pan zatrudniona/-ny:

(proszę podkreślić właściwą odpowiedź)

- organ administracji państwowej (np., kuratorium)
- organ administracji samorządowej (np., starostwo powiatowe, urząd miasta)
- samorządowa jednostka organizacyjna (np., szkoła ponadgimnazjalna, PUP)
- przedsiębiorstwo z branży:
 - gastronomicznej
 - samochodowej
 - mechatronicznej
 - hotelarskiej
 - mechanicznej
 - elektrycznej

2. Proszę ocenić w skali od 1 (nieistotnie) do 6 (istotnie) w jakim stopniu Pani/Pana zdaniem wprowadzenie form doskonalenia zawodowego, wzmacniającego umiejętności praktyczne nauczycieli poprzez ich obecność w przedsiębiorstwach, wpłynie na jakość nauczania w szkołach prowadzących kształcenie zawodowe ?

1 2 3 4 5 6

3. Proszę ocenić w skali od 1 (nieistotnie) do 6 (istotnie) w jakim stopniu Pani/Pana zdaniem, praktyki zawodowe nauczycieli w przedsiębiorstwach przyczynią się do wzmocnienia współpracy między szkołą a przedsiębiorstwem?

1 2 3 4 5 6

4. Proszę ocenić w skali od 1 (nieistotnie) do 6 (istotnie), czy Pani/Pana zdaniem wdrożenie projektu *Praktyki nauczycielskie w przedsiębiorstwach powiatu żarskiego receptą na podniesienie jakości kształcenia zawodowego* przyczynia się do upowszechnienia kształcenia zawodowego?

(prosimy o zaznaczenie odpowiedniego kwadratu znakiem x)

1 2 3 4 5 6

5. Proszę ocenić w skali od 1 (niski) do 6 (wysoki), Pani/Pana poziom wiedzy na temat wdrażanej od roku 2012/2013 reformy kształcenia zawodowego.

(prosimy o zaznaczenie odpowiedniego kwadratu znakiem x)

1 2 3 4 5 6

6. Proszę ocenić w skali od 1 (niska) do 6 (wysoka), jaka jest Pani/Pana zdaniem potrzeba zorganizowania konferencji i szkoleń na temat wdrażanej od roku 2012/2013 reformy kształcenia zawodowego.

(prosimy o zaznaczenie odpowiedniego kwadratu znakiem x)

1 2 3 4 5 6

7. Proszę ocenić w skali od 1 (nieistotna) do 6 (istotna) problematykę konferencji, w której Pani/Pan uczestniczył /-a:

(prosimy o zaznaczenie odpowiedniego kwadratu znakiem x)

1 2 3 4 5 6

8. Prosimy o wpisanie ewentualnych uwag i spostrzeżeń, które mogą, Pana/Pani zdaniem, przyczynić się do poprawy: organizacji, warunków oraz treści podobnych szkoleń.

.....
.....





SPRAWOZDANIE

z ankiety przeprowadzonych wśród uczestników konferencji podsumowującej projekt *Praktyki nauczycielskie w przedsiębiorstwach powiatu żarskiego receptą na podniesienie jakości kształcenia zawodowego* na temat efektów realizacji projektu.

Wśród ankietowanych wyróżnić można: 45 przedstawicieli szkół ponadgimnazjalnych, w tym 10 nauczycieli branży gastronomicznej, 4 nauczycieli branży hotelarskiej, 12 przedstawicieli branży samochodowej, 6 nauczycieli branży mechanicznej, 5 nauczycieli branży mechatronicznej, 5 nauczycieli branży elektrycznej oraz 3 dyrektorów i wicedyrektorów szkół.

2 osoby reprezentowały organa administracji państwowej (Lubuskie Kuratorium Oświaty), 5 przedstawicieli organów administracji samorządowej to Starosta i Wicestarosta Powiatu Żarskiego oraz pracownicy tego Urzędu a także przedstawiciel Powiatowego Urzędu Pracy.

Wśród 19 lokalnych przedsiębiorców w konferencji uczestniczyli przedstawiciele branż:

4 gastronomiczna, 2 hotelarska, 7 samochodowa, 2 mechaniczna, 2 mechatroniczna, 2 elektryczna

Oceniając wprowadzenie form doskonalenia zawodowego, wzmacniającego umiejętności praktyczne nauczycieli poprzez ich obecność w przedsiębiorstwach i wpływ na jakość nauczania w szkołach prowadzących kształcenie zawodowe ankietowani w większości uznali tę formę za korzystną i przynoszącą wymierną poprawę funkcjonowania szkół (średnia wskazań 5,0)

Równie wysoko oceniono stopień w jakim praktyki zawodowe nauczycieli w przedsiębiorstwach przyczynią się do wzmocnienia współpracy między szkołą a przedsiębiorstwem (średnia wskazań 5,4)

Nieco mniejszy wskaźnik wysokich ocen ankietowanych uzyskało pytanie na temat upowszechnienia kształcenia zawodowego poprzez wdrożenie projektu *Praktyki nauczycielskie w przedsiębiorstwach powiatu żarskiego receptą na podniesienie jakości kształcenia zawodowego* (średnia wskazań 4,9)

Niepokojący jest fakt, że ankietowani wykazali, że ich poziom wiedzy na temat wdrażanej od roku 2012/2013 reformy kształcenia zawodowego jest znikomy (średnia wskazań 3,4).

Jednocześnie występuje duża potrzeba zorganizowania konferencji i szkoleń na temat wdrażanej reformy kształcenia zawodowego oraz podnoszenia kwalifikacji zawodowych (średnia wskazań 5,1)

Problematyka konferencji wzbudziła zainteresowanie ankietowanych (średnia wskazań 4,8), a wśród uwag powtarzała się prośba o kontynuację podjętych działań.



KAPITAŁ LUDZKI
NARODOWA STRATEGIA SPÓJNOŚCI

Projekt współfinansowany ze środków Unii Europejskiej w ramach Europejskiego Funduszu Społecznego

UNIA EUROPEJSKA
EUROPEJSKI
FUNDUSZ SPOŁECZNY



TEST „NA WEJŚCIU” I „NA WYJŚCIU”

Testy „na wejściu” i „na wyjściu” przeprowadzono wśród nauczycieli poszczególnych branż w celu określenia wiedzy merytorycznej przed realizacją projektu i po jego zakończeniu.

Konstrukcja testów pozwala stwierdzić znajomość zagadnień ogólnozawodowych, jak i praktycznych, związanych z realizacją poszczególnych zadań, zaplanowanych w programach praktyk dla danych branż.

Treść poszczególnych pytań wymagała od nauczycieli odniesienia się do wiadomości nabytych podczas dotychczasowego kształcenia ale też nowych rozwiązań technologicznych występujących w lokalnych przedsiębiorstwach.

Testy miały tę samą konstrukcję „na wejściu” i „na wyjściu” z uwagi na fakt, iż ich celem było określenie przyrostu wiedzy merytorycznej w związku z realizacją programu praktyk w przedsiębiorstwach.

Wszyscy uczestnicy projektu objęci byli badaniem dwukrotnie.





TEST DLA NAUCZYCIELI BRANŻY ELEKTRYCZNEJ

1. Przewody jednożyłowe w rurze w kanale kablowym odkrytym lub wentylowanym, na podłodze zalicza się do sposobów ułożenia z grupy:

- E lub F,
- C,
- A1 lub A2,
- B1.

2. Dodatkowy przewód ochronny w instalacji ułożonej na uchwytach na powierzchni ściany w piwnicy przewodem LYd 750 4 x 2,5 powinien mieć symbol:

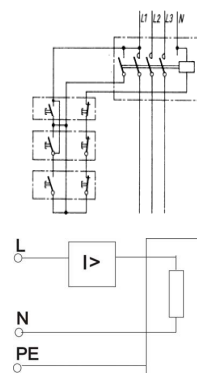
- DYd 750 1 x 4,
- LYc 300/500 1 x 6,
- YDY 450/750 1 x 2,5,
- ADY 750 1 x 2,5.

3. Poszczególne gniazda wtyczkowe w pomieszczeniach mieszkalnych:

- należy połączyć w obwód pierścieniowy,
- łączy się oddzielnie do linii zasilającej,
- mają oddzielne przewody ochronne,
- powinny mieć styk ochronny połączony z zaciskiem przewodu fazowego.

4. W układzie przedstawionym na schemacie obok:

- zanik napięcia fazy L3 spowoduje otwarcie stycznika,
- wciśnięcie dowolnego przycisku spowoduje zamknięcie stycznika,
- wciśnięcie dowolnego przycisku spowoduje otwarcie stycznika,
- zanik napięcia fazy L1 spowoduje otwarcie stycznika.



5. Prób działania łączników nie wolno wykonywać:

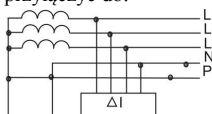
- przy podłączonym napięciu zasilającym,
- przy odłączonym obwodzie głównym,
- po usunięciu komór gaszenia łuku elektrycznego,
- po usunięciu zabezpieczeń transportowych.

6. Na rysunku przedstawiono obwód z urządzeniem:

- ochronnym- napięciowym,
- wyłącznikiem różnicowo-prądowym,
- przełącznikiem prądowym,
- ochronnym-przetężeniowym.

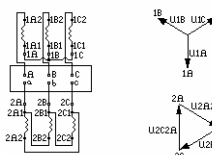
7. W sieci chronionej przez urządzenie różnicowoprądowe punkt O obudowy odbiornika należy przyłączyć do:

- przewodu neutralnego N,
- uziemienia ochronnego RA,
- przewodu ochronno-neutralnego PEN,
- przewodu ochronno-neutralnego PE.



8. Rysunek przedstawia schemat połączeń uzwojeń transformatora:

- Dy,
- Yz,
- Dz,
- Yd.



9. Gdy zachodzi potrzeba uzyskania bardzo małych prędkości kątowych, a nie wskazane jest stosowanie niedogodnych przekładni mechanicznych zastosujesz:

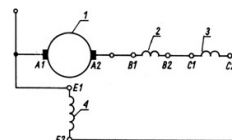
- silnik impulsowy
- silnik indukcyjny klatkowy
- silnik reduktorowy
- silnik dwufazowy

10. Dobierz zakresy pomiarowe mierników do wyznaczenia charakterystyk biegu jałowego silnika o mocy 1kW zasilanego z sieci niskiego napięcia:

- W – 200/400V, 1/ 2,5A; V – 200/400V; A – 1/ 2,5A
- W – 200/400V, 2,5/5A; V – 200/400V; A – 1/ 2,5A
- W – 200/400V, 0,5/ 1A; V – 200/400V; A – 0,5/1A
- W – 100/200V, 0,5/ 1A; V – 100/200V; A – 1/ 2,5A

11. Uzwojenie kompensacyjne oznaczono na rysunku cyfrą:

- 1,
- 2,
- 3,
- 4.

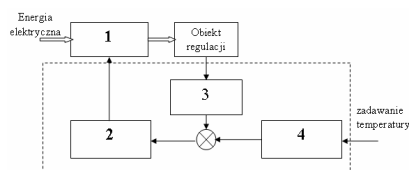


12. Układy pozwalające na ciągłą, bezstratną regulację wartości skutecznej prądu przemiennego to:

- falowniki prądu zmiennego,
- prostowniki,
- przekształtniki,
- sterowniki prądu zmiennego.

13. Na poniższym rysunku blok oznaczony numerem 1 to:

- człon nastawiający,
- człon regulujący,
- człon wykonawczy,
- regulator.

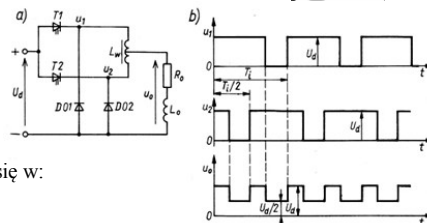




Projekt współfinansowany ze środków Unii Europejskiej w ramach Europejskiego Funduszu Społecznego

14. Ochronę odgromową linii napowietrznej realizuje się przez:
- wprowadzenie obostrzeń,
 - zastosowanie ograniczników przepięć,
 - stosowanie tzw. ochrony podstawowej,
 - stosowanie uzemień ochronnych.
15. Wykonując przejście kabla niskiego napięcia przez drogę należy ostonić go rurą ułożoną na głębokości minimum:
- 60 cm,
 - 80 cm,
 - 100 cm,
 - 120 cm.
16. Na rysunku przedstawiono symbol przekaźnika:
- nadmiarowo-prądowego,
 - nadmiarowo-prądowego zwłocznego,
 - nadmiarowo-prądowego na duże wartości prądu,
 - nadmiarowo-prądowego z zabezpieczeniem czasowym.

17. Schemat i przebiegi przedstawione poniżej to układ:
- falownika,
 - prostownika,
 - sterownika jednofazowego,
 - przekształtnika obniżającego napięcie.



18. Wskazówki dotyczące przyczyn, wyszukiwania i usuwania usterek znajdują się w:
- instrukcji obsługi,
 - szczegółowym opisie działania,
 - opisie technicznym,
 - dokumentacji techniczno-ruchowej.



ANALIZA TESTÓW BRANŻA ELEKTRYCZNA

Badaniem objęto 5 nauczycieli

(4 – Zespół Szkół Samochodowych w Żarach, 1 Zespół Szkół Technicznych w Lubsku)

Pyt. 1.

„Na wejściu” – 3 poprawne odpowiedzi

„Na wyjściu” – 5 poprawnych odpowiedzi

Pyt. 2.

„Na wejściu” – 3 poprawne odpowiedzi

„Na wyjściu” – 4 poprawne odpowiedzi

Pyt. 3.

„Na wejściu” – 4 poprawne odpowiedzi

„Na wyjściu” – 4 poprawne odpowiedzi

Pyt. 4.

„Na wejściu” – 4 poprawne odpowiedzi

„Na wyjściu” – 5 poprawnych odpowiedzi

Pyt. 5.

„Na wejściu” – 4 poprawne odpowiedzi

„Na wyjściu” – 4 poprawne odpowiedzi

Pyt. 6.

„Na wejściu” – 4 poprawne odpowiedzi

„Na wyjściu” – 5 poprawnych odpowiedzi

Pyt. 7.

„Na wejściu” – 4 poprawne odpowiedzi

„Na wyjściu” – 5 poprawnych odpowiedzi

Pyt. 8.

„Na wejściu” – 4 poprawne odpowiedzi

„Na wyjściu” – 4 poprawne odpowiedzi

Pyt. 9.

„Na wejściu” – 5 poprawnych odpowiedzi

„Na wyjściu” – 5 poprawnych odpowiedzi

Pyt. 10.

„Na wejściu” – 2 poprawne odpowiedzi

„Na wyjściu” – 5 poprawnych odpowiedzi

Pyt. 11.

„Na wejściu” – 4 poprawne odpowiedzi

„Na wyjściu” – 4 poprawne odpowiedzi

Pyt. 12.

„Na wejściu” – 4 poprawne odpowiedzi

„Na wyjściu” – 5 poprawnych odpowiedzi

Pyt. 13.

„Na wejściu” – 3 poprawne odpowiedzi

„Na wyjściu” – 5 poprawnych odpowiedzi

Pyt. 14.

„Na wejściu” – 5 poprawnych odpowiedzi

„Na wyjściu” – 5 poprawnych odpowiedzi

Pyt. 15.

„Na wejściu” – 3 poprawne odpowiedzi

„Na wyjściu” – 5 poprawnych odpowiedzi

Pyt. 16.

„Na wejściu” – 1 poprawna odpowiedź

„Na wyjściu” – 4 poprawnych odpowiedzi

Pyt. 17.

„Na wejściu” – 3 poprawne odpowiedzi

„Na wyjściu” – 4 poprawnych odpowiedzi

Pyt. 18.

„Na wejściu” – 5 poprawne odpowiedzi

„Na wyjściu” – 5 poprawnych odpowiedzi

Przeprowadzone testy wskazują wyraźny przyrost wiedzy u nauczycieli. O ile problemów nie sprawiały pytania ogólnozawodowe i te, które odnoszą się do wiedzy teoretycznej, o tyle zadania wymagające umiejętności łączenia wiedzy teoretycznej i praktycznej sprawiały nauczycielom problemy „na wejściu”. Inna sprawa, jak twierdzą sami ankietowani, że odpowiadając na pytania testowe po zakończeniu praktyk przykładali większą wagę do szczegółów, które wcześniej nie zwracały ich uwagi.



Projekt współfinansowany ze środków Unii Europejskiej w ramach Europejskiego Funduszu Społecznego
TEST DLA NAUCZYCIELI BRANŻY GASTRONOMICZNEJ

1. Synergenty to substancje, które:
 - a) hamują niekorzystne zmiany biologiczne i chemiczne w żywności.
 - b) mają zdolność wzmacniania i przedłużania czasu trwania wrażeń smakowych.
 - c) zwiększają wartość odżywczą potraw.
 - d) zwiększają skuteczność działania przeciwutleniaczy.
2. Kwas glutaminowy zaliczamy do:
 - a) dodatków kształtujących strukturę.
 - b) regulatorów kwasowości.
 - c) substancji wzmacniających smak.
 - d) przeciwutleniaczy.
3. Do opakowania produktów mleczarskich, margaryny, lodów, wyrobów garmazeryjnych, itp. można wykorzystać:
 - a) pergamin sztuczny.
 - b) polietylen.
 - c) bibułę.
 - d) karton jednowarstwowy.
4. Znakami identyfikującymi opakowanie może być:
 - a) znak jakości.
 - b) nazwa producenta wyrobu.
 - c) literowy symbol tworzywa, np. PVC.
 - d) znak „tu otwierać”.
5. Rasy Leghorn i Minorca należą do:
 - a) kur - typ użytkowy nieśny lekki.
 - b) kur - typ użytkowy nieśny średnio ciężki.
 - c) kaczek - typ użytkowy nieśny.
 - d) indyków - typ użytkowy lekki.
6. W systemie HACCP wyróżnia się następujące rodzaje zagrożeń:
 - a) mikrobiologiczne, fizyczne, chemiczne.
 - b) organiczne, chemiczne, naturalne.
 - c) fizyczne i chemiczne.
 - d) mikrobiologiczne i naturalne.
6. Procesy, których podstawą jest dyfuzja to:
 - a) ekstrakcja, fermentacja.
 - b) ekstrakcja, destylacja.
 - c) homogenizacja, destylacja.
 - d) destylacja, fermentacja.
7. Kriokoncentracja jest to zagęszczanie produktu przez:
 - a) wymrażanie wody,
 - b) odparowanie wody i przeprowadzenie jej w lód,
 - c) odparowanie wody w niskiej temperaturze i przy zredukowanym ciśnieniu,
 - d) zamrożenie produktu przy zredukowanym ciśnieniu, a następnie gwałtowne rozmrożenie.
8. Produkty spożywcze poddane aglomeracji charakteryzują się:
 - a) bardzo dobrą rozpuszczalnością,
 - b) dużą odpornością na działanie wysokich temperatur,
 - c) dużą sypkością, ale rozpylają się podczas pakowania,
 - d) małą zwilżalnością powodowaną powstaniem na powierzchni warstewki o kleistej konsystencji.
9. Wędzenie metodami tradycyjnymi nadaje produktom specyficzny smak i zapach oraz:
 - a) zwiększa ich wartość odżywczą,
 - b) podwyższa zawartość NNKT,
 - c) może wprowadzać do produktu składniki dymu mające właściwości rakotwórcze,
 - d) obniża zawartość tłuszczu.
10. Czynnik chłodzący w krystalizatorze z płaszczem chłodzącym, w stosunku do roztworu poddawanego krystalizacji przepływa:
 - a) okresowo w tym samym kierunku.
 - b) okresowo w przeciwnym kierunku.
 - c) ciągle w tym samym kierunku.
 - d) ciągle w przeciwnym kierunku.
11. Ruchoma powierzchnia chłodząca w krystalizatorze występuje w postaci:
 - a) pierścienia.
 - b) ślimaka.
 - c) dysku.
 - d) płaszcza.
13. W linii technologicznej, w procesie krystalizacji cukru stosowany jest krystalizator:
 - a) wyparny.
 - b) z mieszadłem ślimakowym.
 - c) cylindryczny z pionowym mieszadłem.
 - d) z chłodnicą w postaci płaskiej wężownicy.
14. Podczas fermentacji alkoholowej, następuje rozkład cukrów do alkoholu etylowego i dwutlenku węgla, z wydzieleniem energii. Właściwy przebieg reakcji to:
 - a. $C_6H_{12}O_6 \rightarrow 2C_2H_5OH + 2CO_2 + 234,5 \text{ kJ}$.
 - b. $C_6H_{12}O_6 \rightarrow C_2H_5OH + CO_2 + 234,5 \text{ kJ}$.
 - c. $C_6H_{12}O_6 \rightarrow 2C_2H_5OH + 2CO_2$.
 - d. $2C_6H_{12}O_6 \rightarrow 2C_2H_5OH + 2CO_2$.



15. Niekorzystna przemiana izomerów cis w izomery trans występuje podczas:
 - a) transestryfikacji tłuszczów.
 - b) modyfikacji tłuszczów.
 - c) uwodornienia tłuszczów.
 - d) emulgowania tłuszczów.
16. System zapewnienia jakości uwzględniający wszystkie higieniczne aspekty produkcji, dotyczący zarówno przestrzeni wewnętrznej, czyli higieny procesu i higieny personelu, jak i przestrzeni zewnętrznej (terenu okołozakładowego, terenu przyzakładowego, budynków) to:
 - a) GMP,
 - b) GHP,
 - c) HACCP,
 - d) ISO 9000.
17. W czasie pracy urządzeń odgławiających przesuwanie surowców palcami może doprowadzić do:
 - a) porażenia prądem,
 - b) pożaru i wybuchu,
 - c) obciążenia palców rąk,
 - d) zmęczenia fizycznego.
18. Eksykator to urządzenie służące do:
 - a) studzenia naważek przed ich ważeniem,
 - b) ekstrakcji układów dwufazowych,
 - c) sączenia roztworów,
 - d) skraplania osadów destylacyjnych.





ANALIZA TESTÓW BRANŻA GASTRONOMICZNA

Badaniem objęto 10 nauczycieli

(6 – Zespół Szkół Technicznych w Żarach, 4 - Zespół Szkół Technicznych w Lubsku)

Pyt. 1.

„Na wejściu” – 10 poprawnych odpowiedzi

„Na wyjściu” – 10 poprawnych odpowiedzi

Pyt. 2.

„Na wejściu” – 10 poprawnych odpowiedzi

„Na wyjściu” – 10 poprawnych odpowiedzi

Pyt. 3.

„Na wejściu” – 8 poprawnych odpowiedzi

„Na wyjściu” – 10 poprawnych odpowiedzi

Pyt. 4.

„Na wejściu” – 7 poprawnych odpowiedzi

„Na wyjściu” – 9 poprawnych odpowiedzi

Pyt. 5.

„Na wejściu” – 8 poprawnych odpowiedzi

„Na wyjściu” – 10 poprawnych odpowiedzi

Pyt. 6.

„Na wejściu” – 7 poprawnych odpowiedzi

„Na wyjściu” – 10 poprawnych odpowiedzi

Pyt. 7.

„Na wejściu” – 8 poprawnych odpowiedzi

„Na wyjściu” – 9 poprawnych odpowiedzi

Pyt. 8.

„Na wejściu” – 7 poprawnych odpowiedzi

„Na wyjściu” – 9 poprawnych odpowiedzi

Pyt. 9.

„Na wejściu” – 9 poprawnych odpowiedzi

„Na wyjściu” – 9 poprawnych odpowiedzi

Pyt. 10.

„Na wejściu” – 8 poprawnych odpowiedzi

„Na wyjściu” – 10 poprawnych odpowiedzi

Pyt. 11.

„Na wejściu” – 7 poprawnych odpowiedzi

„Na wyjściu” – 9 poprawnych odpowiedzi

Pyt. 12.

„Na wejściu” – 5 poprawnych odpowiedzi

„Na wyjściu” – 9 poprawnych odpowiedzi

Pyt. 13.

„Na wejściu” – 3 poprawne odpowiedzi

„Na wyjściu” – 9 poprawnych odpowiedzi

Pyt. 14.

„Na wejściu” – 5 poprawnych odpowiedzi

„Na wyjściu” – 8 poprawnych odpowiedzi

Pyt. 15.

„Na wejściu” – 4 poprawne odpowiedzi

„Na wyjściu” – 8 poprawnych odpowiedzi

Pyt. 16.

„Na wejściu” – 7 poprawnych odpowiedzi

„Na wyjściu” – 9 poprawnych odpowiedzi

Pyt. 17.

„Na wejściu” – 6 poprawnych odpowiedzi

„Na wyjściu” – 9 poprawnych odpowiedzi

Pyt. 18.

„Na wejściu” – 5 poprawne odpowiedzi

„Na wyjściu” – 9 poprawnych odpowiedzi

Przeprowadzone testy wskazują wyraźny przyrost wiedzy u nauczycieli. Pytania w teście „na wejściu” ogólnozawodowe i odnoszące się do wiedzy teoretycznej wypadły korzystnie, lecz zadania dotyczące umiejętności praktycznych sprawiły nauczycielom problemy.

Zupełnie inaczej sytuacja kształtuje się w testach „na wyjściu”. Nauczyciele wykazali dużą znajomość zagadnień związanych z działalnością branży gastronomicznej.

Świadczy to o rzetelnej realizacji programów praktyk przewidzianych dla branży gastronomicznej.





TEST DLA NAUCZYCIELI BRANŻY HOTELOWSKIEJ

1. Celem systemu HACCP jest
 - a) organizacja pracy w zakładzie,
 - b) usprawnienie pracy w zakładzie,
 - c) dbałość o bezpieczeństwo zdrowotne żywności,
 - d) bezpieczne wykonywanie wyrobów
2. Którego z wymienionych materiałów konstrukcyjnych nie użyjesz do produkcji zastawy stołowej?
 - a) porcelany,
 - b) porcelitu,
 - c) miedzi,
 - d) fajansu.
3. Instalacje stosowane w zakładzie gastronomicznym to:
 - a) elektryczna i gazowa,
 - b) elektryczna, gazowa i wodna,
 - c) elektryczna, gazowa, wodna, kanalizacyjna,
 - d) elektryczna, gazowa, wodna, kanalizacyjna i wentylacja.
4. Kuter to urządzenie służące do:
 - a) mielenia mięsa i warzyw,
 - b) mielenia i mieszania mięsa z przyprawami,
 - c) do dokładniejszego rozdrobnienia i emulgowania masy mięsnej z przyprawami,
 - d) mieszania mięsa z przyprawami.
5. Z jakiego regionu Polski pochodzą gołąbki i pierogi?
 - a) Podhala.
 - b) południowo-wschodniej Polski.
 - c) Polski centralnej.
 - d) Wielkopolski.
6. W przypadku ratowania porażonego prądem należy najpierw:
 - a) odłączyć go od źródła prądu,
 - b) wyłączyć instalację,
 - c) przykryć porażonego kocem,
 - d) podać mu coś do picia.
7. Profesjonalny recepcjonista powinien unikać takich słów jak:
 - a) nie wiem, niemożliwe, nie
 - b) chętnie, z przyjemnością
 - c) dziękuję, bardzo mi miło
 - d) proszę, dziękuję
8. Zaznacz cechy, które mogą potwierdzać, że dowód osobisty okazany przez gościa jest prawdziwy:
 - a) odmienna kolorystyka
 - b) brak uszkodzeń i poprawek
 - c) niewyraźne zdjęcie
 - d) brak podpisu właściciela
9. Kiedy podczas przyjęcia gości stosowna jest procedura pre-registration:
 - a) przyjmowania większych grup gości przybywających w tym samym czasie np. na konferencje, zjazdy itp.:
 - b) przy pełnym obłożeniu hotelu
 - c) podczas przyjmowania gości VIP
 - d) kiedy dokonano wcześniej rezerwacji telefonicznej
10. Przyjęcie jakich gości polega między innymi na powitaniu przez dyrektora hotelu lub osobę go zastępującą i odprowadzeniu gościa przez tę osobę do jednostki mieszkalnej:
 - a) gości VIP
 - b) osoby niepełnosprawne
 - c) stałych gości
 - d) osoby zajmujące apartament
11. Wózek kelnerski i stolik dostawczy stosujemy w metodzie:
 - a) francuskiej,
 - b) rosyjskiej,
 - c) angielskiej,
 - d) niemieckiej.
12. Sos grecki do ryb smażonych sporządza się z warzyw:
 - a) surowych z dodatkiem przypraw charakterystycznych dla kuchni greckiej,
 - b) duszonych krojonych w słomkę lub startych na tarce jarzynowej,
 - c) gotowanych, startych na tarce po ugotowaniu,
 - d) smażonych z dodatkiem kolendry.
13. Oprócz kierowniczek pięt, pokojowych, korytarzowych w skład pracowników służby piętrowej mogą wchodzić:
 - a) kelnerzy, ogrodnicy,
 - b) boje hotelowi, konserwatorzy,
 - c) robotnicy hotelowi,
 - d) recepcjoniści, robotnicy,
14. Event biznesowy to:
 - a) imprezy turystyczne dla kuracjuszy,
 - b) zabiegi fizjoterapii,
 - c) wycieczka z przewodnikiem po mieście dla uczestników szkolenia,
 - d) projekcja filmu reklamowego o miejscowości, w której znajduje się hotel,





15. Jedną z przyczyn powstania Welles nie było:
- a) dbałość o wygląd,
 - b) dobra kondycja fizyczna,
 - c) dobre samopoczucie,
 - d) konieczność organizacji wypoczynku,
16. Skrót SPA oznacza:
- a) system pielęgnacji ciała,
 - b) sanus per aquam,
 - c) zdrowie dzięki zabiegom,
 - d) sanatorium przywraca zdrowie,
17. Wykonując prace porządkowe w pokoju zajmowanym przez gości ze zwierzętami pokojowa dodatkowo:
- a) zmienia bieliznę pościelową,
 - b) sprząta przedmioty stanowiące zestaw dla zwierząt,
 - c) odkurza wszystkie przedmioty w pokoju szczególnie starannie,
 - d) dokładnie myje podłogę w łazience,
18. Specjalnym świadczeniem zarezerwowanym dla gości VIP nie będzie:
- a) powitanie przez dyrektora hotelu i dostarczenie bagażu do pokoju,
 - b) udzielenie informacji np. o repertuarze teatru,
 - c) płatne kanały telewizji gratis i możliwość bezpłatnego korzystania np. z basenu,
 - d) brak zasady ograniczenia kredytowania,



ANALIZA TESTÓW BRANŻA HOTELARSKA

Badaniem objęto 4 nauczycieli (2 – Zespół Szkół Ogólnokształcących i Technicznych w Żarach, 2 - Zespół Szkół Technicznych w Lubsku)

Pyt. 1.

„Na wejściu” – 2 poprawne odpowiedzi

„Na wyjściu” – 4 poprawne odpowiedzi

Pyt. 2.

„Na wejściu” – 4 poprawne odpowiedzi

„Na wyjściu” – 4 poprawne odpowiedzi

Pyt. 3.

„Na wejściu” – 4 poprawne odpowiedzi

„Na wyjściu” – 4 poprawne odpowiedzi

Pyt. 4.

„Na wejściu” – 3 poprawne odpowiedzi

„Na wyjściu” – 4 poprawne odpowiedzi

Pyt. 5.

„Na wejściu” – 3 poprawne odpowiedzi

„Na wyjściu” – 4 poprawne odpowiedzi

Pyt. 6.

„Na wejściu” – 3 poprawne odpowiedzi

„Na wyjściu” – 4 poprawne odpowiedzi

Pyt. 7.

„Na wejściu” – 4 poprawne odpowiedzi

„Na wyjściu” – 4 poprawne odpowiedzi

Pyt. 8.

„Na wejściu” – 3 poprawne odpowiedzi

„Na wyjściu” – 4 poprawne odpowiedzi

Pyt. 9.

„Na wejściu” – 2 poprawne odpowiedzi

„Na wyjściu” – 4 poprawne odpowiedzi

Pyt. 10.

„Na wejściu” – 2 poprawne odpowiedzi

„Na wyjściu” – 4 poprawne odpowiedzi

Pyt. 11.

„Na wejściu” – 1 poprawne odpowiedzi

„Na wyjściu” – 3 poprawne odpowiedzi

Pyt. 12.

„Na wejściu” – 2 poprawne odpowiedzi

„Na wyjściu” – 4 poprawne odpowiedzi

Pyt. 13.

„Na wejściu” – 3 poprawne odpowiedzi

„Na wyjściu” – 4 poprawne odpowiedzi

Pyt. 14.

„Na wejściu” – 3 poprawne odpowiedzi

„Na wyjściu” – 4 poprawne odpowiedzi

Pyt. 15.

„Na wejściu” – 3 poprawne odpowiedzi

„Na wyjściu” – 4 poprawne odpowiedzi

Pyt. 16.

„Na wejściu” – 4 poprawne odpowiedzi

„Na wyjściu” – 4 poprawne odpowiedzi

Pyt. 17.

„Na wejściu” – 3 poprawne odpowiedzi

„Na wyjściu” – 4 poprawne odpowiedzi

Pyt. 18.

„Na wejściu” – 3 poprawne odpowiedzi

„Na wyjściu” – 4 poprawne odpowiedzi

Przeprowadzone testy wskazują wyraźny przyrost wiedzy u nauczycieli. Pytania w teście „na wejściu” ogólnozawodowe i odnoszące się do wiedzy teoretycznej wypadły korzystnie, lecz zadania dotyczące umiejętności praktycznych sprawiały nauczycielom nieznaczne problemy. Zupełnie inaczej sytuacja kształtuje się w testach „na wyjściu”. Nauczyciele wykazali dużą znajomość zagadnień związanych z działalnością branży hotelarskiej. Z przeprowadzonych rozmów wynika, że istotnym elementem, który przyczynił się do podniesienia wiedzy praktycznej były praktyki w hotelach. Świadczy to o rzetelnej realizacji programów praktyk przewidzianych dla branży hotelarskiej.

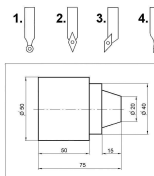




TEST DLA NAUCZYCIELI BRANŻY MECHANICZNEJ

- Aby zmienić kierunek przesuwu tłoczydła siłownika należy:
 - zamienić miejscami dwa przewody pneumatyczne doprowadzające powietrze do siłownika,
 - wykonać czynność z punktu A i dodatkowo zamienić przewody elektryczne do cewek rozdzielacza,
 - wymienić kompletny rozdzielacz pneumatyczny,
 - wymienić kompletny siłownik
- Rozdzielacz 5/2 różni się od rozdzielacza 4/2 następującymi cechami:
 - liczbą króćców wylotowych powietrza,
 - liczbą króćców wylotowych powietrza i liczbą połączeń roboczych,
 - liczbą króćców wlotowych powietrza i liczbą połączeń roboczych,
 - rodzajem sterowania suwakiem
- Dokumentacja techniczno-ruchowa maszyn i urządzeń to:
 - zestaw rysunków konstrukcyjnych maszyny lub urządzenia,
 - zestaw rysunków warsztatowych wykonywanych wraz z kartami technologicznymi,
 - zestaw podstawowych informacji o maszynie lub urządzeniu, odzwierciedlających charakterystykę techniczną i dane ewidencyjne, eksploatacje, schematy,
 - instrukcja eksploatacji maszyny lub urządzenia
- Smarowanie hydrostatyczne występuje w wyniku:
 - dostarczenia cieczy smarnej pod ciśnieniem do obszaru między współpracującymi powierzchniami,
 - dostarczenia cieczy smarnej poprzez ruch względny współpracujących powierzchni,
 - klina smarnego,
 - tarcia wewnętrznego dwóch powierzchni współpracujących
- Jakie czynniki decydują o wytrzymałości zmęczeniowej?
 - czynniki konstrukcyjne,
 - czynniki konstrukcyjne i technologiczne,
 - czynniki konstrukcyjne, technologiczne i eksploatacyjne,
 - czynniki technologiczne i eksploatacyjne.
- Sprężyna śrubowa jest narażona na działanie:
 - skręcenia momentem, zginania momentem,
 - rozciągania lub ściskania,
 - ścianania,
 - skręcenia momentem, zginania momentem, rozciągania lub ściskania, ścianania.
- Do spawania w osłonie gazów obojętnych metodą TIG elementów wykonanych z aluminium stosujemy źródło prądu o charakterystyce:
 - stałej,
 - zmiennej,
 - nie ma znaczenia,
 - stałej i zmiennej.
- Jakie gazy ochronne stosujemy do spawania w osłonie gazów aktywnych metodą MAG?
 - tlen,
 - tlen, acetylen,
 - dwutlenek węgla, mieszanka dwutlenku węgla i argonu,
 - azot, metan.
- Za pomocą jakiej metody odlewania wykonuje się łopatki turbin, pomp odśrodkowych?
 - odlewania kokilowego,
 - odlewania w formach skorupowych,
 - odlewaniu w formach wirujących,
 - odlewania precyzyjnego.

- Którego noża należy użyć do wykonania wałka przedstawionego na rysunku?
 - noża nr 1,
 - noża nr 2,
 - noża nr 3,
 - noża nr 4.

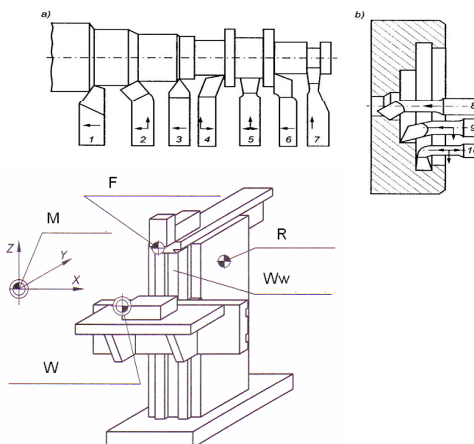


- Nazwij noże tokarskie przedstawione na rysunku:

-
-
-
-
-
-
-
-
-
-

- Opisz oznaczenia punktów zerowych obrabiarki CNC:

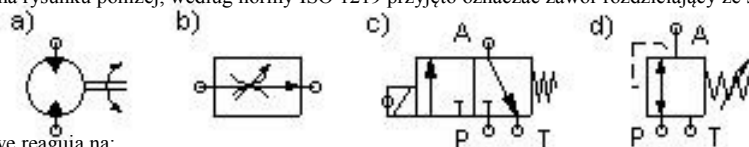
- M -
 F -
 Ww -
 W -
 R -





Projekt współfinansowany ze środków Unii Europejskiej w ramach Europejskiego Funduszu Społecznego

13. Narzędzia, którymi wykonasz otwór o średnicy 12 mm w klasie IT7 to:
- wiertło i rozwiertak,
 - wiertło i pogłębiacz,
 - rozwiertak i pogłębiacz,
 - nawiertak i pogłębiacz.
14. Regulatory, które charakteryzują się dwoma, jednoznacznie określonymi wartościami sygnału wyjściowego nazywamy:
- regulatorami PID,
 - regulatorami PI,
 - regulatorami PD,
 - regulatorami dwustanowymi.
15. Jakim symbolem a, b, c lub d na rysunku poniżej, według normy ISO 1219 przyjęto oznaczać zawór rozdzielający ze sterowaniem elektromagnesem 3 / 2:



16. Wyłączniki różnicowo-prądowe reagują na:
- zbyt wysoką temperaturę odbiornika,
 - różnicę wartości prądów przewodów fazowych i przewodu zerowego zasilającego odbiornik lub grupę odbiorników,
 - zbyt duży prąd pobierany przez odbiorniki,
 - zbyt duży spadek napięcia.



ANALIZA TESTÓW BRANŻA MECHANICZNA

Badaniem objęto 6 nauczycieli
(6 – Zespół Szkół Samochodowych w Żarach)

Pyt. 1.

„Na wejściu” – 4 poprawne odpowiedzi

„Na wyjściu” – 6 poprawnych odpowiedzi

Pyt. 2.

„Na wejściu” – 4 poprawne odpowiedzi

„Na wyjściu” – 5 poprawnych odpowiedzi

Pyt. 3.

„Na wejściu” – 6 poprawne odpowiedzi

„Na wyjściu” – 6 poprawnych odpowiedzi

Pyt. 4.

„Na wejściu” – 4 poprawne odpowiedzi

„Na wyjściu” – 6 poprawnych odpowiedzi

Pyt. 5.

„Na wejściu” – 5 poprawnych odpowiedzi

„Na wyjściu” – 6 poprawnych odpowiedzi

Pyt. 6.

„Na wejściu” – 4 poprawne odpowiedzi

„Na wyjściu” – 6 poprawnych odpowiedzi

Pyt. 7.

„Na wejściu” – 4 poprawne odpowiedzi

„Na wyjściu” – 5 poprawnych odpowiedzi

Pyt. 8.

„Na wejściu” – 4 poprawne odpowiedzi

„Na wyjściu” – 4 poprawne odpowiedzi

Pyt. 9.

„Na wejściu” – 5 poprawnych odpowiedzi

„Na wyjściu” – 6 poprawnych odpowiedzi

Pyt. 10.

„Na wejściu” – 2 poprawne odpowiedzi

„Na wyjściu” – 5 poprawnych odpowiedzi

Pyt. 11.

„Na wejściu” – 3 poprawne odpowiedzi

„Na wyjściu” – 4 poprawne odpowiedzi

Pyt. 12.

„Na wejściu” – 2 poprawne odpowiedzi

„Na wyjściu” – 5 poprawnych odpowiedzi

Pyt. 13.

„Na wejściu” – 3 poprawne odpowiedzi

„Na wyjściu” – 5 poprawnych odpowiedzi

Pyt. 14.

„Na wejściu” – 5 poprawnych odpowiedzi

„Na wyjściu” – 6 poprawnych odpowiedzi

Pyt. 15.

„Na wejściu” – 4 poprawne odpowiedzi

„Na wyjściu” – 5 poprawnych odpowiedzi

Pyt. 16.

„Na wejściu” – 3 poprawne odpowiedzi

„Na wyjściu” – 5 poprawnych odpowiedzi

Przeprowadzone testy wskazują wyraźny przyrost wiedzy u nauczycieli.

Pytania ogólnozawodowe i dotyczące wiedzy teoretycznej nie sprawiały nauczycielom większych problemów i większość wskazań była prawidłowa, ale zauważalne jest poprawianie odpowiedzi, co świadczyć może o pewnych brakach wiedzy. Zadania wymagające umiejętności łączenia wiedzy teoretycznej i praktycznej oraz odnoszące się do realiów zakładów produkcyjnych nauczyciele rozwiązali nieco słabiej w testach „na wejściu” i bardzo dobrze w testach „na wyjściu”. Rozmowy przeprowadzone z ankietowanymi pozwalają stwierdzić, że odpowiadając na pytania testowe po zakończeniu praktyk przykładali większą wagę do szczegółów, które wcześniej nie zwracały ich uwagi. Realizacja praktyk w zakładach pracy pozwoliła też odświeżyć wiedzę dotyczącą umiejętności praktycznych. W tej grupie nauczycieli wielu to nauczyciele praktycznej nauki zawodu



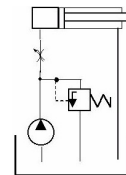


Projekt współfinansowany ze środków Unii Europejskiej w ramach Europejskiego Funduszu Społecznego

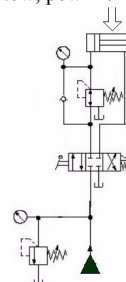
TEST DLA NAUCZYCIELI BRANŻY MECHATRONICZNEJ

- Zjawisko synergii charakteryzuje się tym, że możliwości łączne projektowania, wytwarzania i eksploatacji urządzeń mechatronicznych :
 - są większe niż suma możliwości elementów składowych.
 - są mniejsze niż suma możliwości elementów składowych.
 - nie mają wpływu na możliwości elementów składowych.
 - są większe lub mniejsze w zależności od zewnętrznych uwarunkowań.

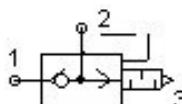
- Określ sposób dawkowania cieczy roboczej do siłownika w układzie hydraulicznym, którego schemat pokazano obok.
 - dawkowanie na odgałęzieniu.
 - dawkowanie na wlocie.
 - dawkowanie na wylocie.
 - dawkowanie na wlocie i na wylocie.



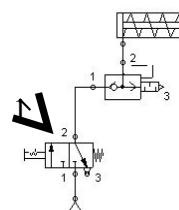
- Element oznaczony strzałką na schemacie układu hydraulicznego, zgodnie z zasadami oznaczania na schematach elementów, powinien posiadać oznaczenie
 - 1.0.
 - 2.1.
 - 0.1.
 - M1.




- Na rysunku przedstawiono symbol zaworu:
 - szybkiego spustu.
 - koniunkcji.
 - odcinającego.
 - alternatywy.



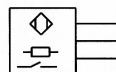
- Przedstawiony na schemacie zawór 1 jest zaworem dwupołożeniowym:
 - czterodrogowym sterowanym pneumatycznie.
 - trójdrogowym sterowanym ręcznie.
 - trójdrogowym sterowanym mechanicznie.
 - czterodrogowym sterowanym mechanicznie.



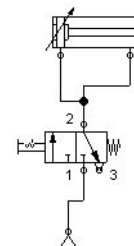
- Asembler jest to:
 - język programowania mikroprocesora.
 - pamięć wewnętrzna mikroprocesora
 - zestaw operacji arytmetyczno-geometrycznych wykonywanych przez procesor.
 - program zapisany w systemie binarnym.

- Symbol graficzny  oznacza cewkę przekaźnika:
 - polaryzowanego,
 - termicznego,
 - czasowego,
 - nadprądowego.

- Na rysunku przedstawiono symbol czujnika
 - optycznego.
 - kontaktronowego.
 - indukcyjnego.
 - pojemnościowego.

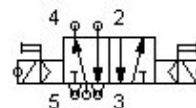


- W przedstawionym na schemacie układzie po przesterowaniu zaworu rozdzielającego tłoczyisko:
 - pozostanie nieruchome.
 - wysunie się.
 - wykona jeden cykl pracy.
 - wykona pół skoku.

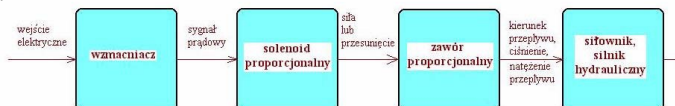


- Aktuatory to:
 - przyciski, czujniki optyczne.
 - fotokomórki, łączniki.
 - silniki, styczniki.
 - czujniki ciśnienia, przetworniki analogowo-cyfrowe.

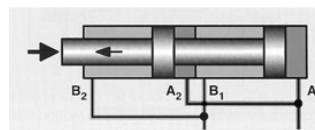
- Na rysunku przedstawiono schemat
 - elektrozaworu dwupołożeniowego czterodrogowego.
 - elektrozaworu trójpołożeniowego pięciodrogowego.
 - zaworu dwupołożeniowego, pięciodrogowego sterowanego pneumatycznie.
 - elektrozaworu dwupołożeniowego pięciodrogowego.



- Podany schemat blokowy przedstawia strukturę układu
 - z serwozaworem.
 - proporcjonalnego.
 - nawrotnego.
 - sensorycznego.



- Na rysunku obok przedstawiono siłownik
 - tandem.
 - jednostronnego działania.
 - nurnikowy.
 - teleskopowy dwustronnego działania.



- Wybierz nazwę urządzenia wchodzącego w skład układu pomiarowego, którego zadaniem jest „rejestrwanie zjawisk i przekształcanie ich na sygnały elektryczne”.
 - urządzenie formowania sygnałów.
 - układ wzmacniający.
 - czujnik.
 - odbiornik sygnału



Projekt współfinansowany ze środków Unii Europejskiej w ramach Europejskiego Funduszu Społecznego

15. Sygnał cyfrowy powstaje w wyniku:
 - a) dyskretyzacji przebiegu sygnału analogowego w czasie i w obszarze zmienności,
 - b) dyskretyzacji przebiegu sygnału analogowego w czasie,
 - c) dyskretyzacji sygnału analogowego w zakresie zmienności,
 - d) próbkowania sygnału analogowego.
16. Podstawowa struktura sterownika PLC to: centralna jednostka przetwarzająca CPU oraz
 - a) zasilacz, układ programujący, sensory, interfejs komunikacyjny,
 - b) wskaźniki stanu, akwatory, układy wejścia i wyjścia, przetworniki analogowo cyfrowe,
 - c) zasilacz, interfejs komunikacyjny, układy wejścia i wyjścia, wskaźniki stanu,
 - d) moduł rozszerzający, zasilacz, pamięć EEPROM, wskaźniki stanu.
17. Język programowania drabinkowego to:
 - a) STL.
 - b) Grafset.
 - c) FBD.
 - d) LAD.
18. Praca systemu WINVIP w opcji wizualizacji łączy się z działaniem sterownika PLC w trybie
 - a) pracy ręcznej.
 - b) pracy automatycznej.
 - c) sygnałów obiektowych.
 - d) pracy sygnałów informacyjnych.



ANALIZA TESTÓW BRANŻA MECHATRONICZNA

Badaniem objęto 5 nauczycieli

(4 – Zespół Szkół Samochodowych w Żarach; 1 – Zespół Szkół Technicznych w Lubsku)

Pyt. 1.

„Na wejściu” – 4 poprawne odpowiedzi

„Na wyjściu” – 5 poprawnych odpowiedzi

Pyt. 2.

„Na wejściu” – 4 poprawne odpowiedzi

„Na wyjściu” – 5 poprawnych odpowiedzi

Pyt. 3.

„Na wejściu” – 4 poprawne odpowiedzi

„Na wyjściu” – 5 poprawnych odpowiedzi

Pyt. 4.

„Na wejściu” – 5 poprawne odpowiedzi

„Na wyjściu” – 5 poprawnych odpowiedzi

Pyt. 5.

„Na wejściu” – 5 poprawnych odpowiedzi

„Na wyjściu” – 5 poprawnych odpowiedzi

Pyt. 6.

„Na wejściu” – 4 poprawne odpowiedzi

„Na wyjściu” – 5 poprawnych odpowiedzi

Pyt. 7.

„Na wejściu” – 3 poprawne odpowiedzi

„Na wyjściu” – 5 poprawnych odpowiedzi

Pyt. 8.

„Na wejściu” – 4 poprawne odpowiedzi

„Na wyjściu” – 4 poprawne odpowiedzi

Pyt. 9.

„Na wejściu” – 5 poprawnych odpowiedzi

„Na wyjściu” – 5 poprawnych odpowiedzi

Pyt. 10.

„Na wejściu” – 3 poprawne odpowiedzi

„Na wyjściu” – 5 poprawnych odpowiedzi

Pyt. 11.

„Na wejściu” – 4 poprawne odpowiedzi

„Na wyjściu” – 4 poprawne odpowiedzi

Pyt. 12.

„Na wejściu” – 2 poprawne odpowiedzi

„Na wyjściu” – 5 poprawnych odpowiedzi

Pyt. 13.

„Na wejściu” – 4 poprawne odpowiedzi

„Na wyjściu” – 5 poprawnych odpowiedzi

Pyt. 14.

„Na wejściu” – 5 poprawnych odpowiedzi

„Na wyjściu” – 5 poprawnych odpowiedzi

Pyt. 15.

„Na wejściu” – 4 poprawne odpowiedzi

„Na wyjściu” – 5 poprawnych odpowiedzi

Pyt. 16.

„Na wejściu” – 3 poprawne odpowiedzi

„Na wyjściu” – 5 poprawnych odpowiedzi

Pyt. 17.

„Na wejściu” – 3 poprawne odpowiedzi

„Na wyjściu” – 5 poprawnych odpowiedzi

Pyt. 18.

„Na wejściu” – 4 poprawne odpowiedzi

„Na wyjściu” – 5 poprawnych odpowiedzi

Przeprowadzone testy wskazują wyraźny przyrost wiedzy u nauczycieli.

Pytania ogólnozawodowe i dotyczące wiedzy teoretycznej nie sprawiały nauczycielom większych problemów i wskazania były prawidłowe.

Zadania wymagające umiejętności łączenia wiedzy teoretycznej i praktycznej oraz odnoszące się do realiów zakładów produkcyjnych nauczyciele rozwiązywali nieco słabiej w testach „na wejściu” i dobrze w testach „na wyjściu”.

Rozmowy przeprowadzone z ankietowanymi pozwalają stwierdzić, że odpowiadając na pytania testowe po zakończeniu praktyk przykładali większą wagę do szczegółów, które wcześniej nie zwracały ich uwagi.

Realizacja praktyk w zakładach pracy pozwoliła też zweryfikować wiedzę dotyczącą umiejętności praktycznych.

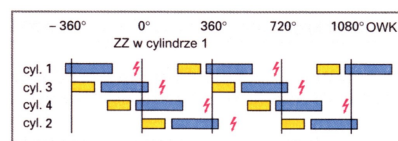




Projekt współfinansowany ze środków Unii Europejskiej w ramach Europejskiego Funduszu Społecznego
TEST DLA NAUCZYCIELI BRANŻY SAMOCHODOWEJ

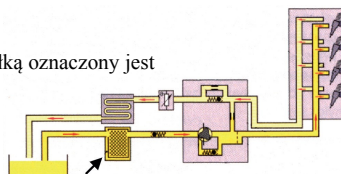
1. Wiedząc, że $\lambda = 1,08$ to nadmiar powietrza wynosi
a) 0,08%
b) 0,8%
c) 8%
d) 80%

2. Rysunek przedstawia wtrysk benzyny
a) jednoczesny.
b) grupowy.
c) sekwencyjny.
d) selektywny.

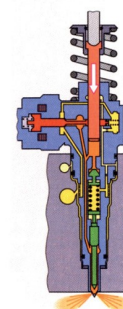


3. Wielkość napięcia Halla jest zależna od
a) wartości pola elektrycznego.
b) wartości pola magnetycznego.
c) sygnału pneumatycznego.
d) sygnału hydraulicznego.

4. Na schemacie układu zasilania z pompowtryskiwaczem strzałką oznaczony jest
a) filtr paliwa.
b) chłodnica paliwa.
c) czujnik temperatury.
d) zbiornik paliwa.



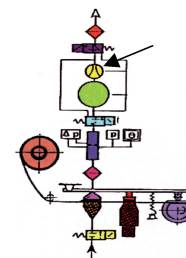
5. Jaką fazę wtrysku pompowtryskiwacza przedstawia rysunek?
e) Napełnianie.
f) Początek wtrysku zasadniczego.
g) Koniec wtrysku zasadniczego.
h) Koniec wtrysku wstępnego.



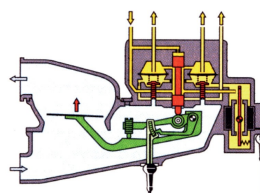
6. Ile jest generacji instalacji gazowych?
a) II
b) III
c) IV
d) V

7. Hałas podczas jazdy pojazdu samochodowego z silnikiem ZI nie powinien przekraczać
a) 70 dB(A)
b) 74 dB(A)
c) 77 dB(A)
d) 80 dB(A)

8. Na schemacie układu pomiarowego dymomierza filtracyjnego strzałką zaznaczono
a) filtr.
b) zawór.
c) mechanizm ustalający.
d) pompę membranową.



9. Jeżeli wzrasta prędkość obrotowa, to regulator wtrysku
a) przyspiesza początek wtrysku paliwa.
b) spowalnia początek wtrysku paliwa.
c) wstrzymuje wtrysk paliwa.
d) przyspiesza koniec wtrysku paliwa.



10. Rysunek przedstawia schemat
a) cylindra szczelinowego z tłokiem sterującym.
b) zaworu różnicowego ciśnienia.
c) elektrohydraulicznego regulatora ciśnienia.
d) trzycylindrowej pompy wysokociśnieniowej.

11. Jedną z metod sprawdzania deformacji bryły nadwozia jest metoda porównawcza (dwuwymiarowa), która polega na zastosowaniu:
a) pomiaru po przekątnej,
b) trójwymiarowego układu współrzędnych,
c) ławy prostowniczej z przymiarami kątowymi,
d) optycznego uniwersalnego systemu pomiarowego.

12. Wyważanie dynamiczne kół polega na:
a) obracaniu koła i pomiarze odchyłań w rozkładzie masy w stosunku do płaszczyzny przebiegającej prostopadle do osi koła w jej środku,
b) obracaniu koła i pomiarze odchyłań w rozkładzie masy w płaszczyźnie mocowania koła,
c) pomiarze „bicia koła”,
d) pomiarze sił odśrodkowych działających na koło.

13. Nośność opony oznacza się kodem liczbowym, np. LI = 88, informuje o:
a) maksymalnym jej obciążeniu przy podwyższonym ciśnieniu,
b) optymalnym jej obciążeniu przy normalnym ciśnieniu,
c) maksymalnym jej obciążeniu przy normalnym ciśnieniu,
d) maksymalnym jej obciążeniu przy obniżonym ciśnieniu.

14. Kąt pochyleń amortyzatora dwururowego powinien wynosić:
a) do 60 stopni,
b) od 60 do 65 stopni,
c) od 60 do 80 stopni,
d) od 60 do 70 stopni.



Projekt współfinansowany ze środków Unii Europejskiej w ramach Europejskiego Funduszu Społecznego

15. Podsterowność pojazdu polega na tym, że:
- kąt znoszenia kół przednich jest większy od kąta znoszenia kół tylnych,
 - kąt znoszenia kół tylnych jest większy od kąta znoszenia kół przednich,
 - pojazd skręca po promieniu mniejszym od promienia wynikającego ze skręcenia kół tylnych,
 - pojazd „zarzuca tyłem”.
16. Fading to zjawisko:
- wzmocnienia hamowania,
 - słabe odprowadzenie ciepła z układu hamulcowego,
 - wzmocnienie siły hamowania,
 - słabnięcie, a następnie zanik siły hamującej wskutek przegrzania układu hamulcowego lub wrzenia płynu hamulcowego.
17. W układzie z bezpośrednim wtryskiem benzyny **silnik nie pracuje** w trybie pracy
- z ładunkiem uwarstwionym.
 - homogenicznym.
 - homogenicznym – ubogim.
 - homogenicznym z chłodzeniem katalizatora.





ANALIZA TESTÓW BRANŻA SAMOCHODOWA

Badaniem objęto 12 nauczycieli

(9 – Zespół Szkół Samochodowych w Żarach, 3 - Zespół Szkół Technicznych w Lubsku)

Pyt. 1.

„Na wejściu” – 10 poprawnych odpowiedzi

„Na wyjściu” – 12 poprawnych odpowiedzi

Pyt. 2.

„Na wejściu” – 11 poprawnych odpowiedzi

„Na wyjściu” – 11 poprawnych odpowiedzi

Pyt. 3.

„Na wejściu” – 11 poprawnych odpowiedzi

„Na wyjściu” – 11 poprawnych odpowiedzi

Pyt. 4.

„Na wejściu” – 12 poprawnych odpowiedzi

„Na wyjściu” – 12 poprawnych odpowiedzi

Pyt. 5.

„Na wejściu” – 10 poprawnych odpowiedzi

„Na wyjściu” – 11 poprawnych odpowiedzi

Pyt. 6.

„Na wejściu” – 9 poprawnych odpowiedzi

„Na wyjściu” – 11 poprawnych odpowiedzi

Pyt. 7.

„Na wejściu” – 8 poprawnych odpowiedzi

„Na wyjściu” – 10 poprawnych odpowiedzi

Pyt. 8.

„Na wejściu” – 9 poprawnych odpowiedzi

„Na wyjściu” – 11 poprawnych odpowiedzi

Pyt. 9.

„Na wejściu” – 10 poprawnych odpowiedzi

„Na wyjściu” – 12 poprawnych odpowiedzi

Pyt. 10.

„Na wejściu” – 10 poprawnych odpowiedzi

„Na wyjściu” – 12 poprawnych odpowiedzi

Pyt. 11.

„Na wejściu” – 11 poprawnych odpowiedzi

„Na wyjściu” – 12 poprawnych odpowiedzi

Pyt. 12.

„Na wejściu” – 12 poprawnych odpowiedzi

„Na wyjściu” – 12 poprawnych odpowiedzi

Pyt. 13.

„Na wejściu” – 12 poprawne odpowiedzi

„Na wyjściu” – 12 poprawnych odpowiedzi

Pyt. 14.

„Na wejściu” – 12 poprawnych odpowiedzi

„Na wyjściu” – 12 poprawnych odpowiedzi

Pyt. 15.

„Na wejściu” – 10 poprawne odpowiedzi

„Na wyjściu” – 11 poprawnych odpowiedzi

Pyt. 16.

„Na wejściu” – 11 poprawnych odpowiedzi

„Na wyjściu” – 11 poprawnych odpowiedzi

Pyt. 17.

„Na wejściu” – 10 poprawnych odpowiedzi

„Na wyjściu” – 11 poprawnych odpowiedzi

Pyt. 18.

„Na wejściu” – 9 poprawne odpowiedzi

„Na wyjściu” – 10 poprawnych odpowiedzi

Przeprowadzone testy wskazują przyrost wiedzy u nauczycieli z branży samochodowej. Nie jest on tak wyraźny jak w pozostałych branżach, z tego względu, że większość badanych nauczycieli to zarazem teoretycy jak i praktycy. Wynika ta ze specyfiki ich zatrudnienia. Większość uczy w szkole i na warsztatach szkolnych. Wielu z nich to osoby zatrudnione także poza szkołą jako mechanicy, rzeczoznawcy samochodowi czy pracownicy stacji kontroli pojazdów.

Pytania w teście „na wejściu” ogólnozawodowe i odnoszące się do wiedzy teoretycznej wypadły korzystnie, lecz zadania dotyczące umiejętności praktycznych wypadły jeszcze lepiej.

W testach „na wyjściu” nauczyciele wykazali się dużą znajomością zagadnień związanych z działalnością branży samochodowej.

Świadczy to o rzetelnej realizacji programów praktyk oraz umiejętnym wykorzystywaniu doświadczeń zawodowych w szkole.





Osiągnięcie rezultatów i produktów

Rezultaty twarde

Lp.	Rezultat	Źródło stwierdzenia realizacji	% uzyskania
1.	25 nauczycieli, 17 nauczycielek kształcenia zawodowego oraz instruktorów praktycznej nauki zawodu ukończyło praktyki w przedsiębiorstwach (102 godziny)	<ul style="list-style-type: none"> - dokumentacja praktyk, - listy obecności, - ankiety. 	100 %
2.	23 przedsiębiorstwa (branż: mechaniczno-samochodowej, elektryczno-mechatronicznej i gastronomiczno-hotelarskiej) zaangażowanych w realizację programu doskonalenia zawodowego nauczycieli	<ul style="list-style-type: none"> - umowy ze szkołami, - dokumentacja przetargowa, - ankiety, - arkusze hospitacji 	115 %
3.	25 nauczycieli, 17 nauczycielek otrzymało certyfikaty ukończenia szkolenia w obsłudze nowoczesnego oprogramowania (30 godzin)	<ul style="list-style-type: none"> - certyfikaty, - listy obecności - ankiety, - arkusze hospitacji 	100 %
4.	25 nauczycieli, 17 nauczycielek otrzymało certyfikaty ukończenia szkolenia z wdrażania nowoczesnych rozwiązań metodycznych i organizacyjnych w procesie kształcenia zawodowego (30 godzin)	<ul style="list-style-type: none"> - certyfikaty, - listy obecności - ankiety, - arkusze hospitacji 	100 %

Rezultaty miękkie

Lp.	Rezultat	Źródło stwierdzenia realizacji	% uzyskania
1.	Zdobycie przez uczestników w ramach praktyk umiejętności pozwalających na organizację i realizację na nowoczesnym poziomie procesu kształcenia zawodowego	<ul style="list-style-type: none"> - dzienniczki praktyk, - ankiety - opracowane przez nauczycieli i zrecenzowane instrukcje ćwiczeń uwzględniające nowoczesne technologie lub rozwiązania organizacyjne 	100%
2.	Zwiększenie zainteresowania i motywacji nauczycieli kształcenia zawodowego i instruktorów praktycznej nauki zawodu do doskonalenia zawodowego, w tym do udziału w realizacji innowacyjnych programów nauczania	<ul style="list-style-type: none"> - ankieta, - arkusze hospitacji, - obserwacje 	100 %
3.	Aktualizacja teoretycznej i praktycznej wiedzy nauczycieli kształcenia zawodowego i instruktorów praktycznej nauki zawodu w zakresie nowoczesnych technik i technologii w obszarze nauczania zawodu	<ul style="list-style-type: none"> - testy porównawcze - ankiety 	100 %
4.	Doskonalenie warsztatu pracy z uczniem u nauczycieli kształcenia zawodowego i instruktorów praktycznej nauki zawodu	<ul style="list-style-type: none"> - dokumentacja praktyk, - ankiety - opracowane przez nauczycieli i zrecenzowane konspekty zajęć uwzględniające nowoczesne rozwiązania metodyczne i umiejętności merytoryczne 	100 %
5.	Wzrost umiejętności nauczycieli w korzystaniu z nowoczesnych technologii i oprogramowania	<ul style="list-style-type: none"> - ankiety - opracowane przez nauczycieli i zrecenzowane scenariusze zajęć uwzględniające nowoczesne technologie i oprogramowanie 	100 %





Produkty

Lp.	Rezultat	Źródło stwierdzenia realizacji	% uzyskania
1.	6 opracowanych i zrecenzowanych programów doskonalenia zawodowego nauczycieli u pracodawców -	– egzemplarze z opinią eksperta; strona internetowa projektu	100 %
2.	42 harmonogramy praktyk nauczycielskich	– egzemplarze; dokumentacja projektu	100%
3.	4284 h praktyk nauczycieli u pracodawców	– listy obecności, – dzienniki praktyk; – ankiety	100%
4.	1260 godzin (30h x 42 osoby) zajęć z zakresu korzystania z nowoczesnych technologii i oprogramowania	– listy obecności, – dzienniki zajęć; – ankiety	100%
5.	1260 godzin (30h x 42 osoby) zajęć z zakresu nowoczesnych rozwiązań metodycznych i organizacyjnych w kształceniu zawodowym	– listy obecności, – dzienniki zajęć; – ankiety	100%
5.	3 dniowy wyjazd studyjny do firm reprezentujących branżę i technologie nie występujące w powiecie żarskim	– listy obecności, – dokumentacja projektowa	100%
6.	2 konferencje promująca i upowszechniająca realizację idei praktyk nauczycielskich zakładach pracy –;	– listy obecności, – notatki w prasie, – dokumentacja fotograficzna	100 %
7.	2 Raporty z pilotażowego wdrożenia programów doskonalenia zawodowego nauczycieli	– raporty	100 %



WNIOSKI I REKOMENDACJE DOTYCZĄCE DALSZEGO WDRAŻANIA I UPOWSZECHNIANIA WYPRACOWANYCH ROZWIĄZAŃ, CO PRZYCZYNI SIĘ DO PODNIESIENIA JAKOŚCI KSZTAŁCENIA ZAWODOWEGO.

Wnioski i rekomendacje dotyczące dalszego wdrażania i upowszechniania wypracowanych w trakcie projektu rozwiązań, są konsekwencją przeprowadzonych badań ankietowych, działań monitorujących i ewaluacyjnych, hospitacji i obserwacji praktyk nauczycielskich realizowanych w zakładach pracy, konsultacji z nauczycielami i opiekunami praktyk – bezpośrednio realizującymi programy praktyk, rozmów z pracodawcami oraz spostrzeżeń kadry zarządzającej projektem.

1. Zbyt krótki okres praktyk, nie pozwalający na dokładne zrealizowanie programów.

Opinię tę zgodnie wyrażali zarówno opiekunowie praktyk jak i nauczyciele. Wielość i różnorodność sytuacji oraz urządzeń i rozwiązań technologicznych, z którymi zetknęli nauczyciele w zakładach pracy, pozwoliła na konfrontację wiedzy teoretycznej z praktyczną. Chęć zgłębienia któregośkolwiek problemu czy zagadnienia powodowała możliwość niezrealizowania programu, co niejednokrotnie zmuszało do pobieżnej realizacji zagadnień. Dwa tygodnie praktyki po wieloletnim braku doskonalenia w tym zakresie jawią się jako niewystarczające, ale być może jako forma cykliczna, np. co dwa lata zdałaby egzamin.

2. Przepisanie nauczycieli do jednego pracodawcy ograniczające możliwość realizacji programów

Problem ten zgłaszało wielu nauczycieli i opiekunów praktyk. Ich zdaniem duży stopień wyspecjalizowania współczesnych przedsiębiorstw nie pozwala na całościową realizację praktyk, np. w branży elektrycznej, samochodowej, mechatronicznej czy mechanicznej, tylko w jednym zakładzie. Mimo iż programy zakładały elastyczność w ich realizacji nauczyciele czuli niedosyt, że nie mogą poznać wielu zagadnień występujących w programach. Przedsiębiorstwa, w których realizowane były praktyki, kilkakrotnie decydowały się na delegowanie nauczycieli do zakładów kooperujących w celu realizacji niektórych zagadnień. Należałoby zastosować rozwiązanie, które pozwoliłoby uniknąć tego typu sytuacji. Można rozważyć rotacyjną praktykę nauczycieli.

3. Kontynuacja praktyk nauczycielskich z udziałem uczniów

Wielu pracodawców, zdecydowało się na kontynuowanie współpracy z nauczycielami uczestniczącymi w projekcie, przy współudziale uczniów. Oznacza to, że szkoły i przedsiębiorstwa podpisały porozumienia na realizację zajęć dydaktycznych na terenie zakładu (zarówno teoretycznych jak i praktycznych). Takie rozwiązanie ułatwia realizacja w szkole modułowych programów nauczania. To rozwiązanie wiąże się z udziałem nauczyciela w realizacji praktyki uczniów, co także służy doskonaleniu warsztatu pracy i wiedzy nauczyciela.

4. Nieuwzględnienie w programach praktyk zagadnień „okolobranżowych”

Dynamiczna sytuacja gospodarcza zmusza przedsiębiorstwa do szukania optymalnych rozwiązań organizacyjnych. W czasie praktyk w wielu przedsiębiorstwach zauważono sytuacje błyskawicznego dostosowania się do aktualnych potrzeb. Stąd też autorzy programów winni uwzględnić w nich możliwość działań „okolobranżowych”. Przykładowo w branży samochodowej należy pamiętać o spedycji i logistyce. Programy praktyk były pisane w między innymi w oparciu o programy nauczania, a tam takich zagadnień nie ma. Warto jednak rozważyć takie rozszerzenia.





5. Potrzeba opracowania programów praktyk w cyklach minimum dwuletnich

Zdaniem pracodawców niezbędne jest opracowanie planów współpracy ze szkołami uwzględniających praktyki nauczycielskie, co pozwoli na uaktualnianie przez nich wiedzy merytorycznej i upowszechnianie jej wśród uczniów minimum co dwa lata.

6. Konstruowanie programów doksztalcania nauczycieli, w oparciu o aktualne wyposażenie zakładu.

Zdaniem pracodawców pozwoli to nauczycielom na bardziej efektywne wykorzystanie czasu spędzonego na praktykach i dogłębne poznanie wielu zagadnień. Wymagałoby to napisania programów pod konkretne zakłady pracy, co w realizacji projektu nie było możliwe. W kontynuacji poszczególnych szkół jest natomiast możliwe.

7. W programie praktyk należy uwzględnić równomierny rozkład zadań związanych z planowaniem, produkcją, utrzymaniem ruchu i magazynowaniem produktów gotowych.

Takie oczekiwanie jest związane ze specyfiką zakładu i jeśli program byłby dostosowany do tego zakładu byłoby to możliwe. Przy programach bardziej uniwersalnych należy tworzyć zbiory zadań i celów do wyboru przez realizatorów według określonych kryteriów.

8. Doksztalcanie nauczycieli w zakładach pracy powinno mieć związek z nadawaniem przez szkoły ich uczniom dodatkowych kwalifikacji zgodnych z potrzebami zakładów pracy.

Takie rozwiązanie wiąże się z dodatkowymi kosztami, jak zwykle przy nadawaniu kwalifikacji. Jeśli kwestie finansowe udałoby się rozwiązać zakłady pracy są znakomitym miejscem do zdobywania uprawnień.

9. Należy organizować przestrzenie porozumienia i współpracy szkół i pracodawców (konferencje, szkolenia, seminaria, platformy internetowe, itp., (np. na temat wdrażanej reformy kształcenia zawodowego).

10. Kontakty szkół z pracodawcami muszą mieć charakter systemowy i nie mogą opierać się jedynie na okazjonalnych działaniach.

Opracował
Robert Nowaczyński
ekspert do spraw monitoringu i promocji

